

CYNGOR SIR YNYS MÔN	
Adroddiad i:	PWYLLGOR LLYWODRAETHU AC ARCHWILIO
Dyddiad:	8 CHWEFROR 2024
Pwnc / Testun:	DATGANIAD STRATEGAETH RHEOLI'R TRYSORLYS 2024/25
Deilydd Portffolio:	Y CYNGHORYDD R WILLIAMS, DIRPRWY ARWEINYDD A DEILYDD PORTFFOLIO CYLLID
Pennaeth Gwasanaeth:	MARC JONES, CYFARWYDDWR SWYDDOGAETH (ADNODDAU) A SWYDDOG ADRAN 151
Awdur yr Adroddiad:	CLAIRE KLIMASZEWSKI
Ffôn:	ClaireKlimaszewski@ynysmon.llyw.cymru
E-bost:	
Aelodau Lleol:	Amherthnasol
A – Argymhelliad / Argymhellion a rheswm / rhesymau	
<ul style="list-style-type: none"> • Mae'n ofynnol i'r Cyngor gynhyrchu a chyhoeddi Datganiad Strategaeth Rheoli'r Trysorlys (DSRhT) blynyddol cyn dechrau pob blwyddyn ariannol. O dan Ddeddf Llywodraeth Leol 2003 a Rheoliadau Llywodraeth Cymru, mae'n rhaid i'r Cyngor roi sylw dyledus i God Darbodus CIPFA a Chodau Rheoli Trysorlys CIPFA, y cyhoeddwyd y fersiynau diweddaraf ohonynt yn 2021. • Mae'r DSRhT hwn yn cydymffurfio â'r gofynion yn y ddau god ac yn nodi'r holl ofynion y mae'n rhaid eu dilyn wrth gynnal gweithgareddau rheoli trysorlys Cyngor Sir Ynys Môn. Mae hyn yn helpu i sicrhau bod buddsoddiadau'r Cyngor yn ddiogel ac yn ddigon hygyrch fel bod digon o arian parod ar gyfer taliadau o ddydd i ddydd wrth iddynt ddod yn ddyledus. Mae'r DSRhT, fel sy'n ofynnol gan y codau, hefyd yn darparu fframwaith i sicrhau bod lefelau benthyca'r Cyngor yn parhau'n ddarbodus a fforddiadwy. • Cyflwynodd Cod Darbodus CIPFA, 2021 (A29) adroddiadau monitro yn amlach ar waith rheoli'r trysorlys. Cyn fersiwn 2021 o'r cod, adolygiad canol blwyddyn o reoli'r trysorlys ac adroddiad monitro alldro diwedd blwyddyn rheoli'r trysorlys oedd y safonau gofynnol. Yn unol â'r Cod Darbodus diwygiedig, mae'r Cyngor bellach yn cynhyrchu adroddiadau chwarterol ar reoli'r trysorlys sy'n arwain at adroddiad alldro rheoli'r trysorlys, ar ddiwedd y flwyddyn. • Mae'r adroddiadau hyn yn rhoi gwybodaeth fonitro ar y dangosyddion darbodus sy'n edrych i'r dyfodol ac a nodir yn yr atodiadau yn y DSRhT. Mae'r adroddiadau'n amlygu unrhyw amrywiadau sylweddol o'r dangosyddion cymeradwy ac yn cynnwys rhagolygon ar fenthyciadau a buddsoddiadau'r Cyngor yn ystod y flwyddyn. Nid oes angen i'r adroddiadau ychwanegol fynd i'r Cyngor llawn, felly, cyflwynir y rhain i'r Pwyllgor Gwaith i'w cymeradwyo. Bydd adroddiadau ar adolygiad canol blwyddyn ac alldro rheoli'r trysorlys yn parhau i gael eu harchwilio gan y Pwyllgor Llywodraethu ac Archwilio, eu hystyried gan y Pwyllgor Gwaith a'u cymeradwyo gan y Cyngor llawn. <ul style="list-style-type: none"> • Argymhellion <ul style="list-style-type: none"> o Adolygu Strategaeth Rheoli'r Trysorlys ar gyfer 2024/25 a chyflwyno sylwadau i'r Pwyllgor Gwaith a'r Cyngor Llawn. 	
B – Pa opsiynau eraill wnaethoch chi eu hystyried a beth oedd y rhesymau am eu gwrthod ac/neu am ddewis yr opsiwn hwn?	
Amherthnasol	

C – Pam fo hwn yn benderfyniad i'r Pwyllgor Gwaith?		
CH – A yw'r penderfyniad hwn yn gyson â'r polisi a gymeradwywyd gan y Cyngor llawn?		
Ydi		
D – A yw'r penderfyniad hwn o fewn y gyllideb a gymeradwywyd gan y Cyngor?		
Amherthnasol		
DD – Aseu'r effaith bosib (os yn berthnasol)		
1	Sut mae'r penderfyniad hwn yn effeithio ar ein hanghenion tymor hir fel Ynys	Mae rheoli'r trysorlys yn allweddol i hwyluso cynaliadwyedd ar gyfer anghenion tymor hir yr Ynys gan fod cynlluniau benthyca yn helpu i gyllido'r gwariant cyfalaf i sicrhau bod asedau ar gael rŵan ac yn y dyfodol. Rhaid i gynlluniau'r Trysorlys hefyd fod yn fforddiadwy i sicrhau nad yw cenedlaethau'r dyfodol dan anfantais oherwydd penderfyniadau Rheoli'r Trysorlys a wneir yn y tymor byr a'r tymor canolig.
2	A yw hwn yn benderfyniad y rhagwelir y bydd yn atal costau / dibyniaethau ar yr Awdurdod i'r dyfodol. Os felly, sut:-	Rhaid i strategaeth a gweithgaredd Rheoli'r Trysorlys fod yn fforddiadwy i liniaru'r effaith ar y dyfodol. Gall rhywfaint o wariant cyfalaf a gyllidir gan fenthyca, megis Cymunedau Dysgu Cynaliadwy, a chynlluniau buddsoddi i arbed eraill a gyllidir gan fenthyca, helpu i leihau costau yn y dyfodol.
3	A ydym wedi bod yn cydweithio â sefydliadau eraill i ddod i'r penderfyniad hwn, os felly, rhwch wybod gyda phwy-	Mae gweithgareddau Rheoli'r Trysorlys yn aml yn cyllido prosiectau cyfalaf mewn partneriaeth â sefydliadau eraill, megis Llywodraeth Cymru. Mae ysgolion / estyniadau newydd Rhaglen Ysgolion yr 21ain Ganrif / Cymunedau Dysgu Cynaliadwy wedi'u cyllido / yn cael eu cyllido gyda chyllid sylweddol gan Lywodraeth Cymru.
4	A yw dinasyddion Ynys Môn wedi chwarae eu rhan yn drafftio'r ffordd hon ymlaen? Esboniwch sut:-	Ymgynghorir â Dinasyddion Môn bob blwyddyn am y rhaglen gyfalaf flynyddol, y mae rhywfaint ohoni'n dibynnu ar weithgareddau Rheoli'r Trysorlys. Ymgynghorir yn fanylach ar rai prosiectau cyfalaf, megis adeiladu ysgolion newydd / ad-drefnu ysgolion.
5	Nodwch unrhyw effaith bosibl y byddai'r penderfyniad hwn yn ei gael ar y grwpiau a warchodir o dan Ddeddf Cydraddoldeb 2010.	Bydd asedau newydd a gyllidir drwy fenthyca yn cydymffurfio â'r Ddeddf Cydraddoldeb a rheoliadau a chanllawiau cysylltiedig. Mae rhaglenni ailwampio ac adnewyddu blynyddol hefyd yn helpu i gynyddu hygyrchedd a galluogi amrywiaeth.
6	Os yw hwn yn benderfyniad strategol, nodwch unrhyw effaith bosibl y byddai'r penderfyniad yn ei chael ar y rhai sy'n profi anfantais economaidd-gymdeithasol.	Mae'r DSRhT yn ofynnol bob blwyddyn.
7	Nodwch unrhyw effaith bosibl y byddai'r penderfyniad hwn yn ei gael ar gyfleoedd i bobl ddefnyddio'r Gymraeg ac ar beidio â thrin y Gymraeg yn llai ffafriol na'r Saesneg.	Mae rhai o'r prosiectau a gyllidir trwy fenthyca yn cael effaith gadarnhaol ar ddatblygiad yr Iaith Gymraeg a chynnydd ynddi, megis yr ysgolion cyfrwng Gymraeg a adeiladwyd yn rhan o Raglen Ysgolion yr 21ain Ganrif / Rhaglen Cymunedau Dysgu Cynaliadwy.

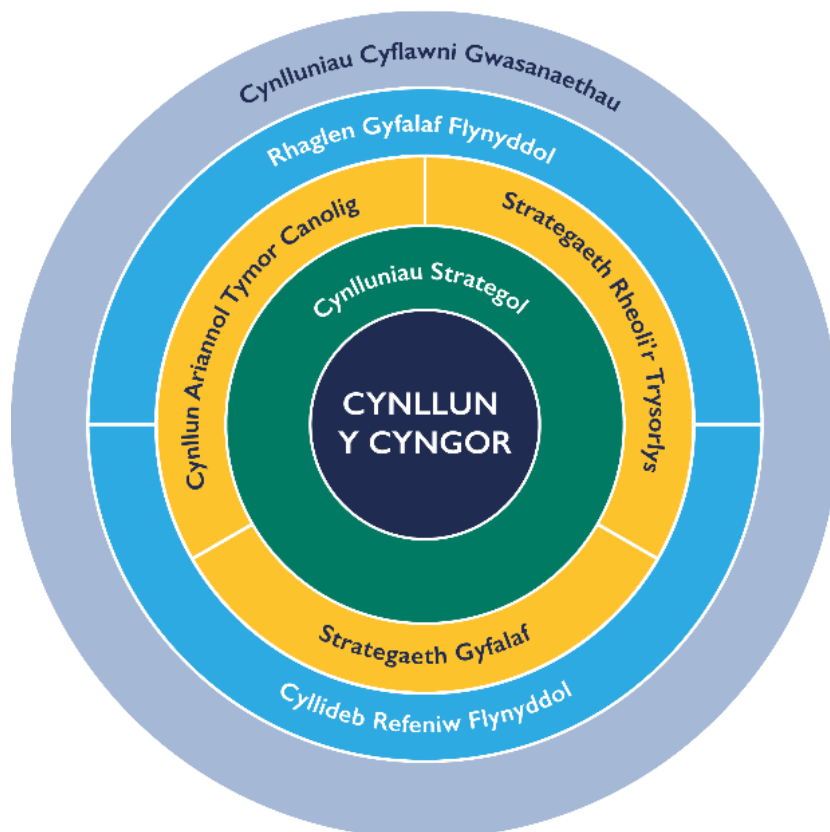
E – Gyda phwy wnaethoch chi ymgynghori?		Beth oedd eu sylwadau?
1	Prif Weithredwr / Tim Arweinyddiaeth (TA) (gorfodol)	
2	Cyllid / Swyddog 151(gorfodol)	Amherthnasol – adroddiad y Swyddog Adran 151 ydi hwn
3	Swyddog Cyfreithiol / Monitro (gorfodol)	
4	Adnoddau Dynol (AD)	
5	Eiddo	
6	Technoleg Gwybodaeth (TG)	
7	Caffael	
8	Sgriwtini	
9	Aelodau Lleol	
F - Atodiadau:		
<ol style="list-style-type: none"> 1. Egwyddorion Allweddol Rheoli'r Trysorlys 2. Cefndir economaidd 3. Rhagolygon graddfeudd llog 4. Proffil benthyciadau'n aeddfedu 5. Datganiad Polisi DRI 6. Buddsoddiadau penodol ac amhenodol 7. Meini prawf gwrthbartïon 8. Gwledydd cymeradwy ar gyfer buddsoddiadau 9. Cynllun dirprwyo ar gyfer materion Rheoli Trysorlys a rôl y Swyddog Adran 151 10. Dangosyddion Darbodus a Thrysorlys 11. Eglurhad o Ddangosyddion Darbodus a Thrysorlys 12. Geirfa o ddangosyddion Darbodus a Rheoli'r Trysorlys, a gwybodaeth amdanynt 		
FF – Papurau Cefndir (cysylltwch ag awdur yr Adroddiad am ragor o wybodaeth os gwelwch yn dda):		
<ul style="list-style-type: none"> • Datganiad Strategaeth Rheoli'r Trysorlys 2023/24, a gymeradwywyd gan y Cyngor llawn ar 9 Mawrth 2023; • Adroddiad Alldro Rheoli'r Trysorlys 2022/23, a gymeradwywyd gan y Cyngor llawn ar 26 Hydref 2023; • Adroddiad Alldro Cyfalaf 2022/23, a gyflwynwyd i'r Pwyllgor hwn ar 27 Mehefin 2023; • Monitro Cyllideb Gyfalaf Chwarter 2 2023/24, a gyflwynwyd i'r Pwyllgor Gwaith ar 28 Tachwedd 2023; • Adroddiad Canol Blwyddyn Rheoli'r Trysorlys 2023/24, a gyflwynwyd i'r Pwyllgor hwn ar 8 Chwefror 2024; • Strategaeth Gyfalaf 2024/28 – Pwyllgor Gwaith, 29 Chwefror 2024 		

DATGANIAD STRATEGAETH RHEOLI'R TRYSORLYS

STRATEGAETH FUDDSODDI BLYNYDDOL, DATGANIAD POLISI DARPARIAETH REFENIW ISAF A DATGANIAD POLISI RHEOLI'R TRYSORLYS 2024/25

1. CYFLWYNIAD

- 1.1 Mae Datganiad Strategaeth Rheoli'r Trysorlys (DSRhT) 2023/24 yn darparu'r fframwaith ar gyfer rheoli'r trysorlys o ddydd i ddydd ac yn y tymor canolig. Mae wedi'i gwblhau mewn perthynas â Chod Darbodus CIPFA 2021 a Chod Trysorlys CIPFA 2021.
- 1.2 Mae'r DSRhT yn rhan allweddol o brosesau cynllunio strategol y Cyngor i helpu i sicrhau bod y Cyngor yn gallu cyflawni ei amcanion a'i weledigaeth strategol. Mae cylch strategol y Cyngor isod yn dangos bod Cynllun y Cyngor yn ganolog i waith y Cyngor. Rhaid i holl gynlluniau strategol a gweithredol y Cyngor fod yn gyson â Chynllun y Cyngor i ddarparu'r gwasanaethau a'r blaenoriaethau sydd eu hangen i gyflawni amcanion strategol y Cynllun. Mae'r cylch yn dangos mai Datganiad Strategaeth Rheoli'r Trysorlys, ochr yn ochr â'r Strategaeth Gyfalaf a'r Cynllun Ariannol Tymor Canolig, yw'r strategaethau ariannol allweddol i sicrhau bod adnoddau ariannol y Cyngor yn cael eu rheoli yn unol â deddfwriaeth allweddol a gofynion CIPFA a'u bod yn canolbwyntio ar fodloni blaenoriaethau'r Cyngor. Mae hyn yn helpu i sicrhau bod cyllid y Cyngor yn targedu'r swyddogaethau a'r gwasanaethau cywir i gyflawni nodau'r Cyngor.



2. CEFNDIR

- 2.1 Mae CIPFA yn diffinio rheoli trysorlys fel:-

“Rheoli benthyciadau, buddsoddiadau a llif arian yr awdurdod lleol, ei drafodion bancio, marchnad arian a marchnad gyfalaf; rheolaeth effeithiol o'r risgiau sy'n gysylltiedig â'r gweithgareddau hynny; a cheisio'r perfformiad gorau posib sy'n gyson â'r risgiau hynny.”

- 2.2** Mae rheoli'r trysorlys yn ymwneud â thasgau sy'n sicrhau bod digon o arian parod yng nghyfrif cyffredinol y Cyngor i dalu biliau o ddydd i ddydd a buddsoddi arian dros ben, dros yr hyn sydd ei angen yn y cyfrif cyffredinol. Rhaid i'r buddsoddiadau hyn fod mewn cyfrifon hynod ddiogel, megis banciau'r DU sydd â statws credyd uchel. Mae'r Cyngor yn blaenoriaethu diogelwch ei gronfeydd yn unol â'r Cod ac yn sicrhau bod digon o arian parod ar gael ar unwaith fel bod y Cyngor yn gallu talu cyflenwyr, staff a budd-daliadau, ar y dyddiadau talu gofynnol. Yr ystyriaeth olaf yw elw, mae'r Cyngor yn buddsoddi i gael y gyfradd llog uchaf posib o fewn y gronfa o sefydliadau sy'n ddiogel ac yn cwrdd â meini prawf y strategaeth hon. Elfen olaf Rheoli'r Trysorlys yw rheoli portffolio benthyciadau'r Cyngor i sicrhau nad yw costau benthycia'r Cyngor yn rhy uchel a bod costau referniw benthycia yn fforddiadwy.
- 2.3** Mae'r cyfraniad a wna'r swyddogaeth rheoli'r trysorlys i'r Awdurdod yn hollbwysig, gan bod y cydbwysedd rhwng y gweithgareddau buddsoddi a'r dyledion yn sicrhau hylifedd neu'r gallu i gwrdd ag ymrwymadau gwariant pan fo angen, naill ai ar gyfer referniw dydd i ddydd neu brosiectau cyfalaf mwy. Bydd gweithgareddau'r trysorlys yn gweld y cydbwysedd rhwng y costau llog ar ddyledion a'r incwm buddsoddi sy'n codi o adneuon ariannol yn cael effaith ar y gyllideb sydd ar gael. Gan fod balansau arian parod, fel rheol, yn codi o gronfeydd wrth gefn a balansau, mae'n hanfodol bwysig sicrhau diogelwch digonol ar gyfer y symiau sy'n cael eu buddsoddi oherwydd gall colli'r symiau gwreiddiol a fuddsoddwyd arwain at ostwng cronfeydd wrth gefn ariannol y Cyngor.

3. DATGANIAD POLISI RHEOLI'R TRYSORLYS YNYS MÔN

- 3.1** Yn ogystal â'r polisiâu risg corfforaethol, y gofrestr, y camau gweithredu a'r monitro, mae'r Cyngor yn cymryd ei gyfrifoldeb am stiwardiaeth dda o arian cyhoeddus o ddifri a bydd holl arferion rheoli'r trysorlys yn diogelu arian cyhoeddus. Mae'n amhosib dileu pob risg, ond bydd holl weithgareddau rheoli'r trysorlys yn cael eu rheoli i leihau'r risg y mae cyllid y Cyngor yn agored iddo, fel a ganlyn:-
- 3.1.1** Bydd penderfyniadau buddsoddi bob amser yn rhoi blaenoriaeth i ddiogelwch y buddsoddiad yn gyntaf. Hylifedd yw'r ail ystyriaeth, gan fod angen i'r Cyngor gael mynediad ar unwaith at ddigon o arian i dalu taliadau o ddydd i ddydd wrth iddynt ddod yn ddyledus. Yn olaf, ni fydd y Cyngor yn ceisio uchafu'r incwm a enillir ar fuddsoddiadau oni bai fod y buddsoddiadau'n hynod ddiogel a bod digon o fynediad ar unwaith i gronfeydd.
- 3.1.2** Dim ond mewn banciau a chymdeithasau adeiladu hynod ddiogel sydd â statws credyd uchel y bydd adneuon banc, neu fuddsoddiadau mewn banciau neu gymdeithasau adeiladu, yn cael eu rhoi, a hynny'n unol â'r meini prawf yn Atodiad 7.
- 3.1.3** Bydd benthyciadau i awdurdodau lleol yn cael eu hystyried ar ôl cwblhau gwiriadau diwydrwydd dyladwy.
- 3.1.4** Caniateir buddsoddiadau mewn cronfeydd marchnad arian cyfradd AAA.
- 3.1.5** Bydd y Cyngor yn anelu at gadw isafswm o £10m mewn cyfrifon mynediad ar unwaith, os oes digon ym malansau'r Cyngor.
- 3.1.6** Mae'r Cyngor wedi ymrwymo i sicrhau gwerth am arian yn ei weithgareddau rheoli'r trysorlys, yng nghyd-destun gwarchod arian cyhoeddus.
- 3.1.7** Bydd y Cyngor yn benthycia'n fewnol os oes digon o falansau arian parod, er mwyn leihau neu ohirio llog sy'n daladwy, yn enwedig pan fo cyfraddau llog yn codi.
- 3.1.8** Os oes angen benthycia at ddibenion cymwys, dylai unrhyw fenthyciadau ystyried a yw cyfraddau'n debygol o godi neu ostwng yn y tymor canolig. Dylai benthyciadau tymor byr liniaru'r llog sy'n daladwy os yw cyfraddau'n debygol o ostwng yn y tymor byr neu'r tymor canolig, a dylid ystyried benthyciadau tymor hwy os rhagwelir y bydd cyfraddau llog yn cynyddu yn y tymor canolig i'r tymor hir.

3.1.9 Mae gweithgarwch rheoli'r trysorlys yn cefnogi cyflawni blaenoriaethau allweddol y Cyngor a bydd yn cyd-fynd â'r Strategaeth Gyfalaf a'r Cynllun Ariannol Tymor Canolig i sicrhau bod buddsoddiadau'n ddiogel, yn hygyrch ac y gwneir y gorau o'r llog derbyniadwy o fewn buddsoddiadau diogel. Bydd benthycia yn seiliedig ar ofynion Strategaeth Gyfalaf 2024/28 a rhaglenni blynyddol, ond dim ond os yw'n fforddiadwy, gan gymryd i ystyriaeth y sefyllfa ariannol ar y pryd a gwybodaeth yn y Cynllun Ariannol Tymor Canolig sy'n cael ei ddiweddarau'n rheolaidd.

3.1.10 Ni ellir gosod y Strategaeth Rheoli'r Trysorlys ar ei ben ei hun, a rhaid ystyried y sefyllfa economaidd gan fod hyn yn effeithio ar gyfraddau llog buddsoddi, cost benthycia a chryfder ariannol gwrthbartïon.

4. CYD-DESTUN ALLANOL

4.1 Mae crynodeb llawn o'r rhagolygon economaidd ar gael yn Atodiad 2. Mae Tabl 1 isod yn dangos rhagolygon cyfradd sylfaenol diweddar Banc Lloegr, chwyddiant a chyfraddau Bwrdd Benthycia Gwaith Cyhoeddus (BBGC) a ddarparwyd gan Link Group.

Tabl 1 – Rhagolwg o Gyfradd Sylfaenol y Banc, Chwyddiant a Chyfraddau BBGC Ionawr 2024 i Medi 2025

	15 Ion 2024	Maw 2024	Meh 2024	Medi 2024	Rhag 2024	Maw 2025	Meh 2025	Medi 2025
Cyfradd Banc (%)	5.25%	5.25%	5.25%	4.75%	4.25%	3.75%	3.25%	3.00%
Chwyddiant CPI – Economeg Cyfalaf	Rhag - 3.7%	3.8%	2.9%	0.80%	0.70%	0.90%	0.6%	1.2%
Cyfradd Blwydd-daliadau BBGC 5 ml (%)	4.63%	4.50%	4.40%	4.30%	4.20%	4.10%	4.00%	3.80%
Cyfradd Blwydd-daliadau BBGC 10 ml (%)	4.86%	4.70%	4.50%	4.40%	4.30%	4.20%	4.10%	4.00%
Cyfradd Blwydd-daliadau BBGC 25 ml (%)	5.43%	5.20%	5.10%	4.90%	4.80%	4.60%	4.40%	4.30%
Cyfradd Blwydd-daliadau BBGC 50 ml (%)	5.24%	5.00%	4.90%	4.70%	4.60%	4.40%	4.20%	4.10%

4.2 Targed chwyddiant Banc Lloegr, a osodwyd gan y Llywodraeth, yw 2%. Dechreuodd chwyddiant gynyddu y tu hwnt i hyn o fis Awst 2021, gyda'r gyfradd CPI yn cyrraedd uchafbwynt o 11.1% ym mis Hydref 2022 oherwydd effaith goresgyniad yr Wcráin, a achosodd gynydd sylweddol mewn prisiau ynni a bwyd. Arhosodd chwyddiant yn uchel am gyfnod hwy na'r disgwyl, ond dechreuodd ostwng ym mis Ebrill 2023 i 8.7%, gyda CPI yn gostwng i 7.9% ar ddiwedd y chwarter cyntaf. Parhaodd cyfraddau chwyddiant i ostwng yn yr ail chwarter, gyda CPI yn 6.7% ar 30 Medi 2023 a 4% ar 31 Rhagfyr 2023.

4.3 Ar ddechrau'r pandemig, gostyngwyd y gyfradd sylfaenol i'w phwynt isaf ar 0.1% i gefnogi'r economi. Ym mis Rhagfyr 2021, cynyddodd Banc Lloegr y gyfradd i 0.25% ac yna cynyddodd y gyfradd sylfaenol ym mhob cyfarfod o'r Pwyllgor Polisi Ariannol (yr MPC) rhwng 0.25% i 0.75% ar ei gynnydd uchaf. Ym mis Awst 2023, cynyddodd yr MPC y gyfradd sylfaenol i 5.25%, ym mis Medi 2023 nid oedd y gyfradd o 5.25% wedi newid ar gyfer cyfarfod cyntaf yr MPC er mis Rhagfyr 2021. Pleidleisiodd yr MPC hefyd dros beidio â newid y 5.25% yn ei gyfarfodydd ym mis Tachwedd a Rhagfyr 2023. Adroddodd DSRhT 2023/24 ym mis Mawrth 2023 bod disgwyl i gyfradd sylfaenol y banc gyrraedd uchafbwynt o 4.5% yn yr haf ac y byddai'r cyfraddau'n gostwng yn araf yn 2024 a 2025. Yn yr adolygiad o waith rheoli'r trysorlys ar gyfer chwarter 1, amlygwyd y rhagwelid y byddai cyfradd sylfaenol Banc Lloegr yn cyrraedd uchafbwynt o 5.25%. Dengys y dadansoddiad uchod nad yw'r gyfradd o 5.25% wedi newid i bedwar Pwyllgor MPC yn olynol. Fodd bynnag, mae risg o gynnydd mewn chwyddiant oherwydd materion cyflenwad sy'n deillio o'r gwrthdaro yn Gaza a materion llongau yn y Môr Coch, sydd wedi arwain at wrthdaro ehangach. Bellach, mae risg uwch y gallai'r gyfradd sylfaenol gyrraedd ei hanterth ar gyfradd uwch mewn ymdrechion i reoli chwyddiant.

4.4 Mae'r Cyngor yn elwa o gyfradd sylfaenol uwch ar gyfer buddsoddi arian dros ben, sydd wedi helpu'r Cyngor i ennill mwy na £1m mewn llog derbyniadwy. Ond mae benthyciadau i'r Cyngor yn ddrytach ers i Fanc Lloegr ddechrau codi cyfraddau llog i geisio rheoli chwyddiant. Felly, mae benthycia allanol yn cael ei ohirio hyd nes na all balansau arian barhau i gynnal y defnydd o falansau'r Cyngor i gyllido gwariant cyfalaf (benthycia mewnol).

5. SEFYLLFA FENTHYCA BRESENNOL Y CYNGOR

5.1 Benthycia gan y BBGC – mae benthyciadau allanol y Cyngor gan y BBGC yn aros yr un fath â'r hyn a gyflwynwyd yn y DSRhT ym mis Mawrth 2023, ac eithrio ad-daliad o £8k o'r prifswm ar fenthyciadau blwydd-dal. Mae hyn oherwydd yr angen i osgoi benthycia tra bod cyfraddau llog yn cynyddu. Yn lle hynny, defnyddiwyd balansau arian parod y Cyngor i gyllido gwariant cyfalaf. Mae hyn yn unol â chyngor Link Group ar fenthycia yn yr hinsawdd economaidd bresennol. Cost cyfle hyn yw bod llai o falansau i'w buddsoddi. Fodd bynnag, mae costau benthycia'n uwch nag enillion buddsoddi. Er mwyn sicrhau bod gan y Cyngor ddigon o arian parod i dalu credydwy'r a chyflogau, rhaid i ddigon o arian parod aros mewn cyfrifon galwadau ar unwaith. Fel arfer, mae'r cyfraddau llog ar y rhain yn llawer is, felly, mae'r Cyngor yn dal i allu gwneud arbedion rhesymol ar y llog taladwy tra'n defnyddio balansau arian parod.

5.2 Yn Atodiad 4 ceir y rhestr lawn o fenthyciadau gan y BBGC a gymerwyd allan ac sy'n dal yn daladwy. Mae'r benthyciad hynaf yn dyddio'n ôl i 1969, ac mae gan y mwyafrif o'r benthyciadau gyfraddau llog uwch na'r cyfraddau presennol, er gwaethaf y cynnydd diweddar mewn cyfraddau llog. Trefnir y rhain erbyn y flwyddyn ariannol y disgwylir i'r benthyciadau gael eu had-dalu. Yn ogystal, mae gwerth presennol y benthyciadau wedi'i gynnwys yn y golofn olaf i gymryd i ystyriaeth fod gwerth arian yn lleihau dros amser. Mae hyn yn dangos effaith fwy realistig y bydd y benthyciadau yn ei chael yn y dyfodol. Cyfanswm y benthyciadau yw £119.564m, ond gwerth y benthyciadau hyn wedi'u disgowntio i swm eu gwerth presennol yw £47.666m. Amcangyfrifir y bydd y benthyciad o £15m sydd i'w ad-dalu yn 2068/2069 yn £3.190m yn ôl prisiau heddiw gan ddefnyddio'r gyfradd ddisgownt o 3.5% i'r sector cyhoeddus.

Tabl 2 - Bwrdd Benthyciadau'r Gwaith Cyhoeddus(BBGC)

Benthyciadau'r BBGC ar 30 Medi 2023			
	BBGC / BBGC Adeg Aeddfedu £'000	EIP y BBGC/ Blwydd- daliadau £	Cyfanswm Benthyciadau'r BBGC ar 31 Rhagfyr 2023 £'000
Benthyciad sy'n weddill (£'000)	119,400	164	119,564
Oes gyfartalog (blynyddoedd)	30.82	4.06	35.00
Cyfradd gyfartalog (%)	4.53	9.42	4.54

5.3 Benthycia gan Salix – sefydliad Llywodraeth Cymru yw Salix sy'n rhoi benthyciadau di-log ac, yn fwy diweddar, grantiau ar gyfer prosiectau sy'n cefnogi'r amgylchedd ac i helpu cyrff y sector cyhoeddus yng Nghymru i weithio tuag at gyflawni eu targed sero net erbyn 2030. Dangosodd DSRhT 2023 fod gan y Cyngor, ym mis Chwefror 2023, £3.099m o fenthyciadau di-log heb eu talu i Salix. Ers hynny, mae'r Cyngor wedi derbyn mwy o'r benthyciadau a gymeradwywyd gan Salix oherwydd y bu mwy o gynnydd gyda'r prosiectau a gyllidwyd gan fenthyciadau gan Salix.

Roedd gan y Cyngor £4.035m o fenthyciadau Salix ar 30 Medi 2023. Mae'r benthyciadau hyn yn cael eu had-dalu dros gyfnod o 8 neu 10 mlynedd, yn dibynnu ar y cytundeb, gyda dau ad-daliad y flwyddyn, fesul benthyciad. Mae'r benthyciadau hyn wedi cyllido goleuadau stryd LED, goleuadau LED mewn ysgolion a chanolfannau hamdden ac amrywiol brosiectau cynaliadwy eraill.

Tabl 3 – Benthyciadau Salix ar 30 Medi 2023

Benthyciadau Eraill ar 30 Medi 2023							
	Benth. Salix 1	Benth. Salix 2	Benth. Salix 3	Benth. Salix 4	Benth. Salix 5	Benth. Salix 6	CYFANSWM
	£'000	£'000	£'000	£'000	£'000	£'000	£'000
Swm sy'n weddill	16.5	114.0	349.8	158.4	1,873.7	1,522.9	4,035.3
Dyddiad Ad-dalu	2024/25	2025/26	2027/28	2029/30	2031/32	2035/36	
% y gyfradd llog	-	-	-	-	-	-	-

6. BALANSAU BUDDSODDI'R CYNGOR AR 31 RHAGFYR 2023

6.1 Cyfanswm balans y buddsoddiadau ar 31 Rhagfyr 2023 oedd £33.227M, fel y dangosir yn Nhabl 4 isod. Yr elw o'r buddsoddiadau hyn rhwng 1 Ebrill 2023 a 31 Rhagfyr 2023 oedd £1.603m a'r disgwyl yw y bydd cyfanswm y llog derbyniadwy ar y buddsoddiadau a restrir isod yn £1.909m ar gyfer 2023/24. Mae'r ffigur hwn yn debygol o fod yn uwch wrth i fuddsoddiadau newydd gael eu gwneud pan fydd y rhain yn aeddfedu. Fodd bynnag, mae balansau arian parod yn lleihau wrth i'r flwyddyn ariannol fynd rhagddi, felly, ni fydd hi'n hyfyw i adnewyddu'r holl fuddsoddiadau hyn pan fyddant yn aeddfedu.

Tabl 4 – Buddsoddiadau 1 Ebrill 2023 i 31 Rhagfyr 2023

Gwrthbarti	Dyddiad Cychwyn	Dyddiad Gorffen	Cyfradd Llog	Symiau Buddsoddi 1 Ebrill i 31 Rhagfyr 2023	Prifswm Buddsoddi 31 Rhagfyr 2023	Amcangyfrif o'r llog enillwyd am y cyfnod	Amcangyfrif Cyfanswm Llog 2023/24 ar y Buddsoddiadau yma
Nat West CallAccount – cyfartalog am y cyfnod	01/04/2023	31/03/2024	1.46%	R	7,536,347	109,414	145,942
Cyfrif Galw Lloyds	18/04/2023	31/03/2024	5.14%	7,500,000	5,691,167	252,417	325,349
Banc National Westminster – tymor sefydlog	11/01/2023	11/07/2023	4.10%	10,000,000	-	113,452	113,452
Banc National Westminster – tymor sefydlog	11/07/2023	11/01/2024	5.88%	10,000,000	10,000,000	278,696	296,416
Santander	10/02/2023	10/05/2023	4.00%	7,500,000	-	32,055	32,055
Santander	10/05/2023	10/11/2023	4.76%	7,500,000	-	179,967	179,967
Cymdeithas Adeiladu Nationwide	06/04/2023	06/07/2023	4.17%	5,000,000	-	51,982	51,982
Cymdeithas Adeiladu Nationwide	06/07/2023	08/01/2024	5.47%	5,000,000	5,000,000	133,378	139,373
Goldman Sachs	22/12/2022	22/06/2023	3.83%	7,500,000	-	64,533	64,533
Goldman Sachs	22/06/2023	22/12/2023	5.52%	7,500,000	-	207,567	207,567
Cyngor Wakefield	22/08/2023	22/09/2023	5.23%	5,000,000	-	22,210	22,210
Cyngor Bwrdeistref Sirol Wrecsam	25/10/2022	25/04/2023	3.80%	5,000,000	-	12,493	12,493
Cyngor Bwrdeistref Sirol Wrecsam	25/04/2023	25/10/2023	4.30%	5,000,000	-	107,795	107,795
Banc National Westminster – tymor sefydlog	11/01/2024	10/03/2024	5.25%	10,000,000	-	-	84,863
Santander	10/11/2023	09/02/2024	5.34%	5,000,000	5,000,000	37,307	66,567
Cymdeithas Adeiladu Nationwide	08/01/2024	08/04/2024	5.11%	0	-	-	58,100
					33,227,514	1,603,266	1,908,663

7. EFFAITH CYNLLUNIAU'R DYFODOL AR FENTHYCA

- 7.1** Cyllidir gwariant cyfalaf yn rhannol o fenthyciadau, felly, mae cysylltiad agos rhwng y Strategaeth Gyfalaf a'r strategaeth hon. Mae crynodeb gwariant cyfalaf 2024/25 i 2027/28 yn cyflwyno tri opsiwn ar gyfer gwariant cyfalaf. Mae pob un o'r tri senario yn ystyried y gwaith sydd ei angen ar asedau'r Cyngor neu a fydd angen asedau amnewid. Cyflwynir y tri opsiwn fel y senarios lleiaf, posibl ac uchaf, a'r gofyniad uchaf yw'r symiau i ddod â holl asedau'r Cyngor i safon uchel neu ased newydd lle mae angen amnewidiadau. Mae'r gwariant cyfalaf yn y strategaeth hon yn defnyddio'r senario cyntaf – lleiafswm, oherwydd y diffyg cyllid sylweddol ar gyfer 2024/25 ac, o bosibl, ar gyfer y blynyddoedd ar ôl hynny.
- 7.2** Mae Tabl 5 isod yn dangos gwariant amcangyfrifedig a chyllid ar gyfer y cyfnod 2023 i 2028. O 2025/26 ymlaen, dyma'r buddsoddiad cyfalaf isaf oherwydd materion cyllido sylweddol. Mae hyn yn seiliedig ar y dybiaeth na fydd unrhyw fenthyca digefnogaeth oherwydd efallai na fydd hyn yn fforddiadwy o ystyried pwysau'r gyllideb refeniw a wynebwr gan y Cyngor. Dim ond dyraniad benthyca â chefnogaeth y Cyngor sydd wedi'i gynnwys yn adran cyllido tabl 5.

Tabl 5 – Cyllid a Gwariant Cyfalaf Amcangyfrifedig 2023/24 i 2027/28

	2023/24 £'000	2024/25 £'000	2025/26 £'000	2026/27 £'000	2027/28 £'000
Cronfa'r Cyngor – heb gynnwys Eiddo Buddsoddi	34,380	15,565	5,028	4,876	4,836
CRT	13,362	35,145	29,974	20,831	21,455
Eiddo Buddsoddi	2,780	0	0	0	0
Cyfanswm Gwariant	50,522	50,710	35,002	25,707	26,291
Grantiau Cyfalaf	28,669	15,978	6,205	6,244	6,284
Derbyniadau Cyfalaf	157	25	151	0	0
Arian wrth Gefn a Chyfraniadau	14,089	12,025	10,936	7,454	7,298
Balans a Gyllidwyd gan Fenthyciadau	7,607	22,682	17,710	12,009	12,709
Cyfanswm Cyllido	50,522	50,710	35,002	25,707	26,291

- 7.3** Ffactor pwysig i'w ystyried yw effaith benthyca ar Ofyniad Cyllido Cyfalaf y Cyngor (GCC). Y GCC yw mesur o angen sylfaenol y Cyngor i fenthyca. Nid yw benthyca wedi'i gyfyngu i fenthyciadau allanol gan BBGC gan ei fod, hefyd, yn cynnwys y gallu i ddefnyddio balansau ariannol y Cyngor ei hun (benthyca mewnol) sydd wedi cael eu defnyddio i gyllido gwariant cyfalaf. Er bod benthyca mewnol yn arbed costau llog taladwy i'r Cyngor, codir y ddarpariaeth refeniw isaf (DRI) ar sail yr angen sylfaenol i fenthyca (y GCC) nid y benthyciad gwirioneddol.
- 7.4** Bydd gwariant cyfalaf yn cynyddu'r GCC ond dim ond yn ôl y swm nad yw'n cael ei gyllido o grantiau, derbyniadau cyfalaf, arian wrth gefn neu refeniw. Bydd y GCC hefyd yn gostwng yn flynyddol gan swm y Ddarpariaeth Refeniw Isaf (DRI) sy'n cael ei roi yn erbyn refeniw. Mae lefel y GCC yn fesur pwysig er mwyn sicrhau nad yw'r Cyngor yn ymrwymo ei hun i fenthyciadau na all eu fforddio.
- 7.5** Er mwyn sicrhau bod gan y Cyngor ddigon o gyllid i ad-dalu dyledion pan ddaw'n ddyledus, rhaid i'r Cyngor sicrhau tâl i'r cyfrif refeniw bob blwyddyn, a'r enw ar y tâl hwn yw'r Ddarpariaeth Refeniw Isaf (DRI). Yn unol â'r Rheoliadau, rhaid i'r Cyngor gymeradwyo datganiad DRI cyn pob blwyddyn ariannol. Gwelir y polisi ar gyfer 2024/25 yn **Atodiad 5**. Cafodd polisi DIR y Cyngor ei ddiwygio'n sylweddol yn 2018 ac unwaith eto ar gyfer y flwyddyn yn dechrau ar 1 Ebrill 2022. Drwy wneud y tâl DRI bob blwyddyn, mae balansau ariannol y Cyngor yn cael eu hailgyflenwi ac mae hynny, yn ei dro, yn lleihau'r benthyciadau mewnol.

- 7.6** Yn 2018, adolygodd y Cyngor ei bolisi DRI a mabwysiadodd ddull Rhandaliadau Cyfartal Oes Ased i gyfrifo ei dâl DRI ar gyfer benthycy gyda chefnogaeth a benthycy digefnogaeth. Mae'r polisi diwygiedig o 1 Ebrill 2022 yn mabwysiadu dull blwydd-dal, gan ddefnyddio dull tebyg i forgais ad-daliad safonol, lle mae swm yr ad-daliad, sy'n gyfuniad o ad-dalu'r benthyciad gwreiddiol a'r llog, yn aros yn gyson. O ganlyniad, mae swm y benthyciad gwreiddiol a ad-delir yn y blynyddoedd cynnar yn isel ac mae'n cynyddu dros amser. Felly, o dan y dull blwydd-dal, mae'r tâl DRI yn isel yn y blynyddoedd cyntaf cyn cynyddu dros amser.
- 7.7** Gall y Cyngor ddewis talu mwy o DRI mewn unrhyw flwyddyn benodol. Gellir hawlio'r gordaliadau DIR hyn yn ôl (sef gordaliadau sydd, yn achos y Cyngor, yn sicrhau digon o arian parod i ad-dalu benthyciadau) yn y blynyddoedd diweddarach os bydd angen. Hyd at 31 Mawrth 2022, cyfanswm y gordaliadau a wnaed oedd £268k, ac roeddent yn ymwneud yn benodol â benthyciadau Salix lle mae'r DRI a godir ar y cyfrif refeniw wedi'i gyfrifo ar sail oes y benthyciad yn hytrach nag ar oes yr ased a gyllidwyd gan y benthyciad. Mae hyn yn sicrhau bod gan y Cyngor ddigon o arian parod i ad-dalu'r benthyciadau pan fydd angen gwneud hynny.
- 7.8** Dangosir effaith cynlluniau gwariant cyfalaf y Cyngor a'r tâl DRI ar y GCC a lefel y benthycy allanol a mewnol yn Nhabl 6 isod:-

Tabl 6
Gofyniad Cyllido Arian Cyfalaf a Benthycia 2022/23 i 2027/28

	2023/24	2024/25	2025/26	2026/27	2027/28
	£'000	£'000	£'000	£'000	£'000
	Amcan	Amcan	Amcan	Amcan	Amcan
Balans agoriadol y GCC	144,112	150,588	171,991	188,238	198,521
Gwariant Cyfalaf	50,522	50,710	35,002	25,707	26,291
Grantiau Cyfalaf Allanol	(28,669)	(15,978)	(6,205)	(6,244)	(6,284)
Derbyniadau Cyfalaf	(157)	(25)	(151)	0	0
Cyfraniadau Refeniw ac Arian wrth Gefn	(14,089)	(12,205)	(10,936)	(7,454)	(7,298)
Darpariaeth Isafswm Refeniw Isaf	(1,131)	(1,279)	(1,463)	(1,726)	(1,933)
Balans Cau'r GCC	150,588	171,991	188,238	198,521	209,297
BENTHYCA ALLANOL					
Balans Agoriadol Benthyciadau Allanol	123,799	121,557	158,593	175,644	185,696
Benthycia i Gyllido Gwariant Cyfalaf	0	22,682	17,710	12,009	12,709
Benthycia i Gyllido Ad-dalu Benthycia	0	0	0	0	0
Benthyciadau yn lle Benthycia Mewnol	0	15,000	0	0	0
Ad-dalu Benthyciadau	(2,242)	(646)	(639)	(1,977)	(2,763)
Balans cau Benthyciadau Allanol	121,557	158,593	175,664	185,696	195,642
Balans Agoriadol Benthyciadau Mewnol	20,342	29,060	13,427	12,603	12,854
Amnewid Benthyciadau Mewnol	0	(15,000)	0	0	0
Cyllido Ad-daliadau Benthycia o Fenthyciadau Allanol	0	0	0	0	0
Ad-daliadau Benthyciadau Allanol	2,242	646	639	1,977	2,763
Benthycia i Gyllido Gwariant Cyfalaf	7,607	0	0	0	0
Darpariaeth Refeniw Isaf					
Balans Cau Benthyciadau Mewnol	(1,131)	(1,279)	(1,463)	(1,726)	(1,933)
Cyfanswm Benthyciadau	150,617	172,020	188,267	198,550	209,326

8. STRATEGAETH FENTHYCA

8.1 Ar hyn o bryd, mae'r Cyngor yn parhau i gynnal sefyllfa o dan-fenthycia. Mae hyn yn golygu nad yw'r angen am fenthyciadau cyfalaf (sef y Gofyniad Cyllido Cyfalaf) wedi'i gyllido'n llawn gan ddyledion benthycia gan ddefnyddio arian fel mesur dros dro i gefnogi arian wrth gefn, balansau a llif arian y Cyngor. Mae gweithredu yn y fath fodd yn ddarvoudus, gan fod disgwyl i gyfraddau benthycia tymor canolig a thymor hir ddisgyn o'u lefelau presennol unwaith y rhoddir sylw i bryder cyffredinol am chwyddiant trwy bolisi ariannol tynn yn y tymor byr.

Yn erbyn y cefndir hwn a'r risgiau o fewn y rhagolygon economaidd, mabwysiedir dull darbodus o ran gweithgareddau trysorlys 2024/25. Bydd y Swyddog Adran 151 yn monitro cyfraddau llog yn y marchnadoedd ariannol ac yn mabwysiadu dull pragmatig i ymateb i amgylchiadau sy'n newid:-

- os teimlir bod risg sylweddol o GWYMP sydyn mewn cyfraddau benthycia, yna bydd benthyciadau'n cael eu gohirio.
- os teimlir bod risg sylweddol o GYNNYDD llawer uwch mewn cyfraddau benthycia nag a ragwelir ar hyn o bryd, bydd cyllid ar raddfa sefydlog yn cael ei dynnu i lawr tra bod cyfraddau llog yn is nag y rhagwelir iddynt fod yn ystod yr ychydig flynyddoedd nesaf.
- Rhagolwg tymor hir Link Group (y tu hwnt i 10 mlynedd) yw 3%. Mae holl gyfraddau sicrwydd y BBGC yn sylweddol uwch na'r gyfradd hon ar hyn o bryd. Felly, gellir cael gwell gwerth o fuddsoddiadau tymor byr nes bod cyfraddau'r banc yn gostwng.

8.2 Benthycia Mewnol yn erbyn Benthycia Allanol

- 8.2.1** Mae'r amodau cyfredol yn nodi bod angen agwedd hyblyg o ran y dewis rhwng benthycia mewnol ac allanol. Fodd bynnag, mae rhai cyfyngiadau i allanoli benthycia. Mae angen rhoi ystyriaeth gofalus barhaus i'r gwahaniaeth rhwng cyfraddau benthycia a chyfraddau buddsoddi er mwyn sicrhau bod y Cyngor yn cael gwerth am arian unwaith y ceir lefel briodol o reoli risg er mwyn sicrhau diogelwch ei fuddsoddiadau.
- 8.2.2** O blaid mewnoli, dros y tymor canol, y disgwyl yw y bydd cyfraddau buddsoddi yn parhau i fod yn is na'r cyfraddau benthycia tymor hir. Mae hynny'n golygu bod ystyriaethau gwerth am arian yn awgrymu y gellid cael gwerth gorau trwy osgoi benthyciadau allanol newydd a thrwy ddefnyddio balansau arian parod mewnol i gyllido gwariant cyfalaf newydd, neu yn lle dyled allanol sy'n aeddfedu (cyfeirir at hyn fel benthycia mewnol). Byddai hynny'n sicrhau'r arbedion tymor byr mwyaf posib.
- 8.2.3** Fodd bynnag, rhaid pwyso a mesur arbedion tymor byr a geid trwy osgoi benthyciadau allanol tymor hir yn 2023/24, yn erbyn y posibilrwydd o gael costau tymor hir ychwanegol, trwy ohirio cymryd benthyciadau allanol newydd nad oes modd eu hosgoi tan yn hwyrach ymlaen, gan fod cyfraddau tymor hir y BBGC yn uwch nawr. Yn ychwanegol at hyn, bydd angen parhau i adolygu'n rheolaidd oblygiadau benthyciadau mewnol i lif arian a bydd yn cyfyngu ar lefel bosib y benthyciadau mewnol.

8.3 Benthycia Ymlaen Llaw i Gwrdd ag Anghenion

- 8.3.1** Ni fydd y Cyngor yn benthycia mwy nag y mae ei angen, na chyn bod angen gwneud hynny, a hynny er mwyn elwa o fuddsoddi'r symiau ychwanegol a fenthycir. Bydd unrhyw benderfyniad i fenthycia ymlaen llaw, o fewn amcangyfrifon Gofynion Cyllido Cyfalaf a gymeradwywyd ymlaen llaw a bydd penderfyniadau o'r fath yn cael eu hystyried yn ofalus i sicrhau bod modd dangos gwerth am arian a bod y Cyngor yn gallu sicrhau diogelwch cyllid o'r fath.

8.4 Aildrefnu Dyledion

- 8.4.1** Efallai y byddir yn ystyried aildrefnu benthyciadau cyfredol yn ein portffolio dyledion tra bod cyfraddau ad-dalu dyled yn gynnar yn parhau i fod yn uchel, ond dim ond os oes arian dros ben ar gael i hwyluso unrhyw ad-daliad, neu ailgydbwysu'r portffolio i roi mwy o sicrwydd a ystyrir yn briodol.
- 8.4.2** Rhoddir gwybod i'r Pwyllgor Llywodraethu ac Archwilio am yr holl weithgareddau ad-drefnu dyledion yn y cyfarfod nesaf sy'n ymarferol bosib wedi iddo weithredu.

8.5 Benthycia o flaen yr angen

Y BBGC yw prif ffynhonnell benthycia'r Cyngor, gyda rhai benthyciadau gan y sefydliad sy'n eiddo i Lywodraeth Cymru, Salix, ar gyfer cyllido prosiectau effeithlonrwydd ynni a charbon isel. Cyfradd sicrwydd y BBGC yw giltiau ac 80 pwynt sail (0.8%). Gellid ystyried benthycia gan yr isod:-

- Awdurdodau Lleol;
- Asiantaeth UK Municipal Bond – benthyciadau cyfun;
- Cronfeydd Marchnad Arian.

9. PROFFIL DYLEDION

9.1 Yn Atodiad 4, gwelir proffiliau aeddfedu benthyciadau'r Cyngor. Bydd y benthyciadau presennol yn cael eu had-dalu mewn gwahanol flynyddoedd hyd at 2068/69. Mae hyn, hefyd, yn cynnwys gwerth presennol taliadau'r benthyciad i adlewyrchu gwir effaith symiau'r benthyciad yn y dyfodol, drwy ddisgowntio'r prif fenthyciadau gan 3.5%, sef y gyfradd tymor hir a argymhellir i fesur gwerth arian dros amser. Bydd y Cyngor yn anelu at sicrhau bod y dyddiad ad-dalu'n cael ei drefnu er mwyn gwastatau'r ad-daliadau i'r graddau y mae hynny'n bosibl, ond rhoddir blaenoriaeth i'r gyfradd llog sy'n daladwy pan benderfynir ar y math o fenthyciad (aeddfedrwydd neu flwydd-dal) a chyfnod y benthyciad.

Tabl 7 – Proffil Aeddfedrwydd Benthyciadau BBGC, Ionawr 2024

Nifer o flynyddoedd tan fydd y benthyciad yn Aeddfedu Number of Years until Loan Matures	Prifswm £'m	Gwerth Presennol y Prifswm £'m	Cronnus %
<1	1.87	1	1.6
1 to 3	1.44	1	2.8
4 to 6	4.04	3	6.1
7 to 10	3.38	3	9.0
11 to 14	2.42	2	11.0
15 to 22	23.22	12	30.4
23 to 33	41.74	15	65.3
34 to 50	41.48	10	100.0
CYFANSWM	119.58	47	

10. STRATEGAETH FUDDSODDI A'R POLISI TEILYNGDOD CREDYD

10.1 Bydd buddsoddiadau'n cael eu gwneud gan gyfeirio at y balans craidd a'r gofynion llif arian a'r rhagolygon o ran cyfraddau llog tymor byr (h.y. graddfeydd ar gyfer buddsoddi am hyd at 12 mis). Fel arfer, mae modd cael enillion uwch drwy fuddsoddi am gyfnodau hwy. Mae'r rhagolygon presennol yn awgrymu bydd y gyfradd sail yn parhau ar 5.25% ond bydd yn cychwyn lleihau o Medi 2024. Felly byddai strategaeth fuddsoddi hyblyg yn briodol i fanteisio i'r eithaf ar enillion. Yn yr un modd, er bod angen y rhan fwyaf o falansau arian i reoli cynnydd a gostyngiad mewn llif arian, lle gellir dod o hyd i symiau ariannol y gellid eu buddsoddi am gyfnodau hirach, bydd y gwerth a geir o fuddsoddiadau tymor hir yn cael ei asesu'n ofalus.

10.2 Rheoli Risg

Cyngor Sir Ynys Môn yw un o'r awdurdodau lleol lleiaf yng Nghymru. Mae'n cael yr ail setliad isaf gan Lywodraeth Cymru, gyda Merthyr Tudful yn cael yr isaf. Nid oes gan y Cyngor y balansau cyngor mawr sydd gan rai o'r awdurdodau mwy, er bod yna gynghorau mwy gyda balansau tebyg neu lai. Rheoli risg yw'r brif ystyriaeth ar gyfer holl fuddsoddiadau'r Cyngor.

- 10.2.1** Blaenoriaethau buddsoddi'r Cyngor yw diogelwch yn gyntaf, hylifedd y portffolio yn ail ac yna'r elw (enillion). Nod y Cyngor yw ceisio sicrhau cymaint o elw â phosib ar ei fuddsoddiadau sy'n gyson â'r lefel briodol o ddiogelwch a hylifedd, gydag archwaeth risg y Cyngor am fuddsoddiadau risg isel yn unig.
- 10.2.2** Defnyddir **meini prawf** sylfaenol o ran **statws credyd** (Atodiad 7) er mwyn cynhyrchu rhestr o wrthbartïon sy'n addas iawn i dderbyn credyd. Mae hyn hefyd yn caniatáu arallgyfeirio ac yn osgoi'r risg sy'n gysylltiedig â chanolbwyntio ar un gwrthbarti. Y graddfeydd allweddol a ddefnyddir i fonitro gwrthbartïon yw'r graddfeydd tymor byr a thymor hir.
- 10.2.3** **Gwybodaeth arall:** nid statws credyd yn unig fydd yn penderfynu ar ansawdd sefydliad. Mae'n bwysig asesu a monitro'r sector ariannol yn barhaus, a hynny ar sail micro a macro ac mewn perthynas â'r amgylcheddau economaidd a gwleidyddol y mae sefydliadau'n gweithredu ynddynt.
- 10.2.4** Gall buddsoddiadau fod yn rhai penodol neu amhenodol (mae Atodiad 7 yn diffinio'r rhain ac yn rhoi rhagor o wybodaeth). Yn unol â'i ofyniad i fuddsoddi mewn buddsoddiadau risg isel, mewn buddsoddiadau penodedig yn unig y bydd y Cyngor yn buddsoddi.
- Mae **buddsoddiadau penodol** yn golygu'r rheini sydd â lefel uchel o ansawdd credyd ac a fydd yn aeddfedu o fewn blwyddyn, neu fod llai na blwyddyn ar ôl cyn aeddfedu petaent, yn wreiddiol, wedi eu dosbarthu'n fuddsoddiadau amhenodol dim ond oherwydd bod y cyfnod aeddfedu'n fwy na blwyddyn.
 - **Buddsoddiadau amhenodol** yw'r rheini â lefel is o ansawdd credyd. Gallant fod am gyfnodau sydd dros flwyddyn ac / neu maent yn offerynnau mwy cymhleth y bydd angen i'r Aelodau a'r swyddogion roddi mwy o ystyriaeth iddynt cyn eu hawdurdodi ar gyfer eu defnyddio.
- 10.2.5** Bydd cyfyngiadau benthyca (symiau ac aeddfedrwydd) i bob gwrthbarti yn cael eu gosod drwy ddefnyddio'r tabl matrices fel y'i nodir yn adran Teilyngdod Credyd y strategaeth hon.
- 10.2.6** Bydd y Cyngor hwn yn gosod cyfyngiad ar swm y buddsoddiadau y mae'n eu buddsoddi am fwy na 365 diwrnod (gweler Atodiad 10).
- 10.2.7** Ni fydd y Cyngor yn buddsoddi mewn gwrthbartïon y tu allan i'r DU oni bai fod y statws credyd yn AAA neu'n uwch ac oni bai bod amgylchiadau eithriadol, megis peryglu teilyngdod credyd buddsoddiadau'r DU. Dim ond gyda gwrthbartïon o wledydd sydd â graddfa **sofraniaeth sylfaenol** penodedig y byddir yn buddsoddi (gweler Atodiad 9).
- 10.2.8** Mae'r Cyngor hwn wedi penodi **ymgynghorwyr allanol** i roi cyngor arbenigol ynghylch sut i sicrhau'r cydbwysedd priodol gorau rhwng diogelwch, hylifedd ac elw, o gofio archwaeth risg y Cyngor hwn yng nghyd-destun lefel disgwylidig y balansau ariannol a bod angen hylifedd trwy gydol y flwyddyn.
- 10.2.9.** Bydd yr holl fuddsoddiadau'n cael eu dynodi mewn **sterling**.

10.3 Polisi Teilyngdod Credyd

- 10.3.1** Y brif egwyddor sy'n rheoli meini prawf buddsoddi'r Cyngor yw diogelwch ei fuddsoddiadau. Wedi rhoi sylw i'r brif egwyddor hon, bydd y Cyngor yn sicrhau:-
- Bod ganddo hylifedd digonol yn ei fuddsoddiadau. I'r perwyl hwn, bydd yn amlinellu gweithdrefnau ar gyfer penderfynu am ba hyd y byddai'n ddoeth ymrwymo arian. Mae'r gweithdrefnau hyn hefyd yn berthnasol i ddangosyddion darbodus y Cyngor sy'n ymwneud â'r uchafsymiau y gellir eu buddsoddi.

- Ni fydd yn buddsoddi mewn gwrthbartion onid oes ganddynt sgôr credyd fel y'i hamlinellir yn Atodiad 7.

10.3.2 Fel haen ddiogelwch ychwanegol i'r meini prawf statws credyd sylfaenol a ddisgrifir uchod, mae'r Cyngor hwn hefyd yn defnyddio'r gwasanaeth teilyngdod credyd a ddarperir gan Link Group.

10.3.3 Mae gwasanaeth teilyngdod credyd Link yn defnyddio amrywiaeth ehangach o wybodaeth na'r graddfeydd sylfaenol yn unig a, thrwy ddefnyddio system sgorio pwysoliad risg, nid yw'n dibynnu'n ormodol ar raddfeydd un asiantaeth yn unig.

- Bydd yr holl raddfeydd credyd yn cael eu monitro'n ddyddiol. Caiff y Cyngor wybod am unrhyw newidiadau i raddfeydd y tair asiantaeth drwy ei ddefnyddio o wasanaeth teilyngdod credyd *Link*. Os bydd cwmp yn y raddfa'n golygu na fydd y gwrthbarti / cynllun buddsoddi'n cwrdd bellach â meini prawf sylfaenol y Cyngor, ni fyddant yn cael eu defnyddio eto ar gyfer buddsoddiadau newydd a bydd hynny'n dod i rym yn syth.

10.3.4 Ni welwyd lefelau sylweddol o raddfeydd credyd tymor byr a hir yn cael eu hisraddio ers yr argyfwng ym mis Mawrth 2020. Ar y cyfan, lle bu newidiadau, roeddent yn gyfyngedig i Ragolygon. Yn yr un modd, wrth osod isafswm ar gyfer graddfeydd dyled sofran, ni fydd y Cyngor yn gosod isafswm graddfa ar gyfer y DU.

10.4 Cyfyngiadau Gwledydd

Mae'r Cyngor wedi penderfynu y bydd ond yn defnyddio gwrthbartion cymeradwy o wledydd, ac eithrio'r DU, â graddfa credyd sofran sydd o leiaf yn AAA yn ôl Graddfeydd Fitch (neu raddfa gyfatebol arall gan asiantaethau eraill os na fydd Fitch yn eu darparu). Fe welir rhestr o'r gwledydd sy'n gymwys trwy ddefnyddio'r meini prawf credyd hyn ar ddyddiad yr adroddiad hwn, yn Atodiad 8. Bydd swyddogion yn ychwanegu gwledydd at y rhestr neu'n eu tynnu oddi arni pe bai'r graddfeydd yn newid yn unol â'r polisi hwn. Yn ymarferol, mae buddsoddiadau'n dueddol o gael eu rhoi ym manciau'r DU am resymau diogelwch. Mae'r rhestr wedi'i chynnwys ar gyfer y digwyddiad annhebygol y bydd angen eithriadol i fuddsoddi mewn gwrthbartion hynod ddiogel mewn gwledydd eraill. Er enghraifft, os bydd banciau'r DU yn digwydd colli teilyngdod eu credyd ac yn methu meini prawf penodol y Cyngor ar Gwrthbartion.

11. LLYWODRAETHU A RHEOLI

11.1 Mae'r Cod Darbodus yn adlewyrchu symudiad tuag at awdurdodau lleol yn hunanreoleiddio, ac mae llywodraethu corfforaethol effeithiol yn un o elfennau allweddol gweithrediad llwyddiannus y Cod.

11.2 Mae Llywodraethu Corfforaethol yn cynnwys yr elfennau isod:-

- Rôl ffurfiol ar gyfer y Swyddog Adran 151;
- Gosod a monitro Dangosyddion Darbodus a Thrysorlys;
- Cynllun dirprwyo a phroses gymeradwyo ffurfiol;
- Adrodd ar faterion Rheoli'r Trysorlys i Aelodau.

11.3 Rôl y Swyddog Adran 151 a'r Aelodau

11.3.1 Y Swyddog Adran 151 sy'n gyfrifol am sicrhau bod materion sy'n ymwneud â Rheoli'r Trysorlys a Chyllido Cyfalaf yn cael eu cymryd i ystyriaeth a'u hadrodd i'r Pwyllgor Gwaith / Cyngor llawn i'w hystyried, a bod gweithdrefnau'n cael eu sefydlu i fonitro perfformiad.

- 11.3.2** Rhaid i'r Swyddog Adran 151 sicrhau bod dangosyddion darbodus yn cael eu gosod a'u monitro er mwyn dangos y cydymffurfir â'r gofyn deddfwriaethol i sicrhau bod cynlluniau'r Cyngor yn fforddiadwy.
- 11.3.3** Mae Aelodau hefyd yn chwarae rôl bwysig, nid yn unig o ran awdurdodi'r penderfyniadau perthnasol ond hefyd wrth graffu ar brosesau, penderfyniadau a pherfformiad rheoli'r trysorlys. Er mwyn ymgymryd â'r rôl hon, rhaid i'r swyddog cyfrifol, yn unol â Chod Rheoli Trysorlys CIPFA, sicrhau bod Aelodau sydd â chyfrifoldeb am faterion reoli'r trysorlys yn cael hyfforddiant digonol ar y cyfryw faterion. Mae hyn yn arbennig o berthnasol i Aelodau sy'n gyfrifol am sgrwtini. Er mwyn cefnogi rôl sgrwtini aelodau'r Pwyllgor Llywodraethu ac Archwilio, cafodd aelodau'r Pwyllgor hyfforddiant ar reoli'r trysorlys gan yr ymgynghorwyr rheoli'r trysorlys ar 14 Medi 2022. Trefnir rhagor o hyfforddiant yn ôl yr angen. Mae anghenion hyfforddiant swyddogion rheoli'r trysorlys yn cael sylw ac yn cael eu hadolygu'n rheolaidd.
- 11.3.4** Mae gan swyddogion y Cyngor sy'n ymwneud â gweithgareddau rheoli'r trysorlys wybodaeth a sgiliau cynhwysfawr ar gyfer rheoli swyddogaeth rheoli'r trysorlys. Mae'r Swyddog Adran 151 yn chwarae rhan allweddol mewn Rheoli'r Trysorlys ac mae'n cymeradwyo neu'n gwrthod unrhyw fuddsoddiadau a gynigir gan y tîm. Mae'r Cyngor hefyd yn darparu hyfforddiant i gynyddu gwybodaeth a sgiliau'r rhai sy'n gyfrifol am reoli, darparu, llywodraethu a gwneud penderfyniadau.
- 11.3.5** Bydd Arweinydd y Tîm Perfformiad Adnoddau yn cadw cofnod ffurfiol o'r hyfforddiant a dderbynnir gan swyddogion sy'n ganolog i swyddogaeth y Trysorlys. Yn yr un modd, bydd cofnod ffurfiol o hyfforddiant rheoli'r trysorlys / cyllid cyfalaf a gaiff Aelodau hefyd yn cael ei gadw gan Bennaeth y Gwasanaethau Democraidd.
- 11.3.6** Mae Cynllun Dirprwyo Rheoli'r Trysorlys ac esboniad llawnach o rôl y Swyddog Adran 151 i'w gweld yn Atodiad 9.

12. CYNGOR AR REOLI'R TRYSORLYS

- 12.1** Mae'r Cyngor yn defnyddio Link Group, Link Treasury Services Limited yn ymgynghorwyr allanol iddo ar reoli'r trysorlys. Yn unol â rheoliadau caffael, fe wnaeth y Cyngor ailwahodd tendrau i ddarparu'r gwasanaeth hwn yn gynnar yn 2021, am y cyfnod 1 Ebrill 2021 i 31 Mawrth 2024 gydag opsiwn i ymestyn am ddwy flynedd. Link Group, Treasury Solutions enillodd y tendr hwnnw.
- 12.2** Mae'r Cyngor yn cydnabod fod y cyfrifoldeb am benderfyniadau rheoli'r trysorlys yn aros gyda'r sefydliad bob amser a bydd yn sicrhau na fydd yn dibynnu'n afresymol ar ein darparwyr gwasanaeth allanol. Bydd yr holl benderfyniadau'n cael eu gwneud gan ystyried yr holl wybodaeth sydd ar gael, gan gynnwys gwybodaeth gan ein hymgyngorwyr trysorlys, ond ni ddibynnir arnyn nhw'n unig. Y Cyngor sy'n parhau i fod â'r cyfrifoldeb terfynol am unrhyw benderfyniadau rheoli'r trysorlys.

13. DANGOSYDDION DARBODUS A THRYSORLYS

- 13.1** Mae Dangosyddion Darbodus a Thrysorlys a nodir yn Atodiad 10 yn ymwneud â fforddiadwyedd, bod yn ddarbodus ac maent yn gosod cyfyngiadau ar gyfer gwariant cyfalaf, dyledion allanol, y meincnod rhwymedigaethau a strwythur aeddfedu dyledion. Mater i'r Cyngor yw gosod y Dangosyddion Darbodus ac mae'n bwysig ystyried y dangosyddion nid yn unig ar gyfer pob blwyddyn unigol ar wahân ond, hefyd, ystyried perfformiad yn y gorffennol a rhagolygon i'r dyfodol. Ceir eglurhad llawnach o bwrpas pob dangosydd yn Atodiad 10.

14. ADRODD

- 14.1** Mae angen i'r Cyngor dderbyn a chymeradwyo o leiaf bum prif adroddiad bob blwyddyn, sy'n cynnwys amrywiaeth o bolisiau, amcangyfrifon a ffigyrau gwirioneddol.

- Dangosyddion Darbodus a Rheoli'r Trysorlys a Strategaeth y Trysorlys – yr adroddiad cyntaf a'r pwysicaf (sef yr adroddiad hwn) yn edrych at y dyfodol ac yn ymwneud â'r isod:-
 - Strategaeth Rheoli'r Trysorlys (y modd y bydd buddsoddiadau a benthyciadau'n cael eu trefnu), gan gynnwys dangosyddion rheoli'r trysorlys;
 - Strategaeth Fuddsoddi (y cyfyngiadau o ran rheoli buddsoddiadau);
 - Polisi Darpariaeth Refeniw Isaf (DRI) (y modd y mae gwariant cyfalaf gweddilliol yn cael ei roi yn erbyn refeniw dros gyfnod o amser);
 - Datganiad ar y Polisi Rheoli Trysorlys (diffiniad o bolisiau ac amcanion y swyddogaeth rheoli'r trysorlys); a
 - Cynlluniau cyfalaf (gan gynnwys y dangosyddion darbodus cysylltiedig).
- 14.2** Adroddiadau Chwarterol Rheoli'r Trysorlys – bydd rhain yn rhoi diweddariad i'r Aelodau ar gynnydd y sefyllfa gyfalaf, diwygio dangosyddion darbodus fel y bydd angen ac yn nodi a yw'r strategaeth trysorlys yn cwrdd â'i hamcanion ynteu oes angen adolygu unrhyw bolisiau.
- 14.3** Adroddiad Blynyddol diwedd blwyddyn ar Rheoli'r Trysorlys – dogfen adolygu sy'n edrych yn ôl ac yn rhoi manylion detholiad o ddangosyddion darbodus a thrysorlys gwirioneddol a gweithgareddau gwirioneddol y trysorlys o'u cymharu â'r amcangyfrifon yn y strategaeth.
- 14.4** Mae angen craffu digonol ar yr adroddiadau uchod cyn eu hargymell i'r Cyngor. Cyflawnir y rôl hon gan y Pwyllgor Llywodraethu ac Archwilio ar gyfer adroddiadau canol blwyddyn a diwedd blwyddyn. Bydd y Pwyllgor Gwaith yn craffu ar adroddiadau chwarter 1 a chwarter 3 a gyflwynwyd gan Gôd Darbodus 2021.

15. CASGLIAD

- 15.1** I grynhoi, mae Datganiad Strategaeth Rheoli Trysorlys ar gyfer 2024/25 yn parhau'r strategaeth o ddull ddarbodus o fenthycia, er mwyn cyfyngu'r goblygiadau refeniw, a defnyddio benthycia mewnol pan fo balansau arian parod yn caniatáu. Mae'r strategaeth fuddsoddi'n parhau'r polisi o sicrhau diogelwch ac hylifedd adneuo'n dros elw.
- 15.2** Dros oes y strategaeth, rhagwelir byddai balansau arian parod yn lleihau'n sylweddol pe parheir i ddefnyddio cronfeydd wrth gefn i gyfrannu i gyllido'r gyllideb refeniw a pharheir i ddefnyddio'r Cyfrif Refeniw Tai i gyllido gwariant cyfalaf. Bydd rhaid ymgymryd a lefel uwch o fenthycia er mwyn cyllido rhaglen gyfalaf y Cyngor, tra'n dal i gynnal balansau arian parod digonol i gyllido rhwymedigaethau wrth iddynt ddod yn ddyledus

Côd Ymarfer : Rheoli Trysorlys CIPFA yn y Gwasanaethau Cyhoeddus

Egwyddorion allweddol CIPFA ***Rheoli'r Trysorlys yn y Gwasanaethau Cyhoeddus : Côd Ymarfer (Cyfrol 2021)***, fel y disgrifir yn Adran 4 o'r Côd hwnnw yw:-

Egwyddor Allweddol 1:

Dylai cyrff gwasanaethau cyhoeddus sefydlu amcanion, polisiau ac arferion, strategaethau a threfniadau adrodd ffurfiol a chynhwysfawr i reoli eu gweithgareddau rheoli trysorlys mewn modd effeithiol.

Egwyddor Allweddol 2:

Dylai eu polisiau a'u harferion ei gwneud yn glir mai rheoli risgiau mewn modd effeithiol yw'r prif amcan yn eu gweithgareddau rheoli trysorlys a bod cyfrifoldeb am y rhain yn disgyn yn ddiamwys ar y sefydliadau eu hunain. Dylai eu harchwaeth risg ffurfio rhan o'u strategaeth flynyddol, gan gynnwys unrhyw ddefnydd o offerynnau ariannol ar gyfer rheolaeth ddarbodus o'r risgiau hynny, a dylid sicrhau y rhoddir blaenoriaeth i ddiogelwch a hylifedd y portffolio wrth fuddsoddi arian rheoli trysorlys.

Egwyddor Allweddol 3:

Dylent gydnabod bod ceisio gwerth am arian yn y maes rheoli trysorlys a'r defnydd o fesurau perfformiad addas yn ystyriaethau dilys a phwysig i sefydliadau cyfrifol eu defnyddio i gynorthwyo i gwrdd ag amcanion eu busnes a'u gwasanaethau; ac, o fewn cyd-destun rheoli risg yn effeithiol, dylai eu polisiau a'u harferion rheoli trysorlys adlewyrchu hyn.

Aiff y Côd ymlaen i ddweud bod:-

“Wrth lunio'r argymhellion hyn mae CIPFA yn cydnabod yr anawsterau o ran ymdrechu i reoli risg yn effeithiol, tra'n anelu at sicrhau gwerth am arian ar yr un pryd. Nid yw'r Côd yn ceisio bod yn orbenodol ynghylch sut y dylai'r mater hwn gael ei drin, yn enwedig gan ei fod yn cynnwys amrywiaeth mor eang o sefydliadau. Fodd bynnag, lle bo hynny'n briodol, mae nodiadau cyfarwyddo i sectorau penodol yn rhoi cyngor addas. Mae CIPFA yn cydnabod nad oes unrhyw ddau sefydliad yn y gwasanaethau cyhoeddus yn debygol o fynd i'r afael â'r mater hwn yn union yr un modd, ond mae llwyddiant yn y maes rheoli trysorlys yn debygol o gael ei weld, yn enwedig yn nhermau gwerth am arian, fel arwydd o swyddogaeth rheoli trysorlys sy'n perfformio'n gryf”.

“Barn CIPFA, trwy'r holl wasanaethau cyhoeddus, yw mai'r flaenoriaeth yw diogelu cyfalaf yn hytrach na gwneud yr elw mwyaf. Nid yw osgoi pob risg yn briodol nac yn bosib. Fodd bynnag, mae'n rhaid cael cydbwysedd a chyfrifoldeb llym am arian cyhoeddus.”

Felly, bydd yr Awdurdod yn mabwysiadu'r pedwar cymal canlynol fel rhan o'r rheolau sefydlog:-

1. Bydd yr Awdurdod yn creu ac yn cynnal, fel conglfeini ar gyfer rheolaeth effeithiol o'r trysorlys:-

- datganiad ar y polisi rheoli'r trysorlys, sy'n datgan y polisiau, yr amcanion a'r dull o reoli risg yn ei weithgareddau rheoli trysorlys; ac
- arferion rheoli trysorlys addas (ARhT) yn nodi'r modd y bydd yr Awdurdod yn ceisio cyflawni'r polisiau a'r amcanion hynny, ac yn nodi sut y bydd yn trin ac yn rheoli'r gweithgareddau hynny.

Bydd cynnwys y Datganiad Polisi a'r ARhT yn dilyn yr argymhellion a gynhwysir yn Adrannau 6 a 7 o'r Côd, yn amodol yn unig ar newid lle bo angen i adlewyrchu amgylchiadau penodol yr Awdurdod. Ni fydd newidiadau o'r fath yn golygu y bydd yr Awdurdod yn gwyro'n sylweddol oddi wrth egwyddorion allweddol y Côd.

2. Bydd y Cyngor Sir, y Pwyllgor Gwaith a'r Pwyllgor Llywodraethu ac Archwilio yn derbyn adroddiadau ar bolisiâu, arferion a gweithgareddau Rheoli Trysorlys yr Awdurdod, yn cynnwys Strategaeth a Chynllun Blynyddol cyn y flwyddyn, adroddiad adolygu canol blwyddyn a hefyd adroddiad blynyddol ar ôl i'r flwyddyn ddod i ben, mewn ffurf sydd wedi ei ragnodi gan yr ARhT.
3. Y Cyngor Sir/Pwyllgor Gwaith sy'n gyfrifol am weithredu Polisiâu ac Arferion Rheoli Trysorlys yr Awdurdod yn unol â'r Cynllun Dirprwyo ar gyfer Rheoli'r Trysorlys. Y Swyddog Adran 151 sy'n gyfrifol am weithredu a gweinyddu penderfyniadau Rheoli Trysorlys, a bydd yn gweithredu yn unol â Datganiad Polisi'r Awdurdod ar yr ARhT ac os yw'n aelod o CIPFA, yn unol â Safon Arferion Proffesiynol CIPFA ar faterion Rheoli Trysorlys.
4. Mae'r Awdurdod yn enwebu'r Pwyllgor Llywodraethu ac Archwilio i fod yn gyfrifol am sicrhau y creffir yn effeithiol ar strategaethau a pholisiâu rheoli trysorlys.

ECONOMIC BACKGROUND

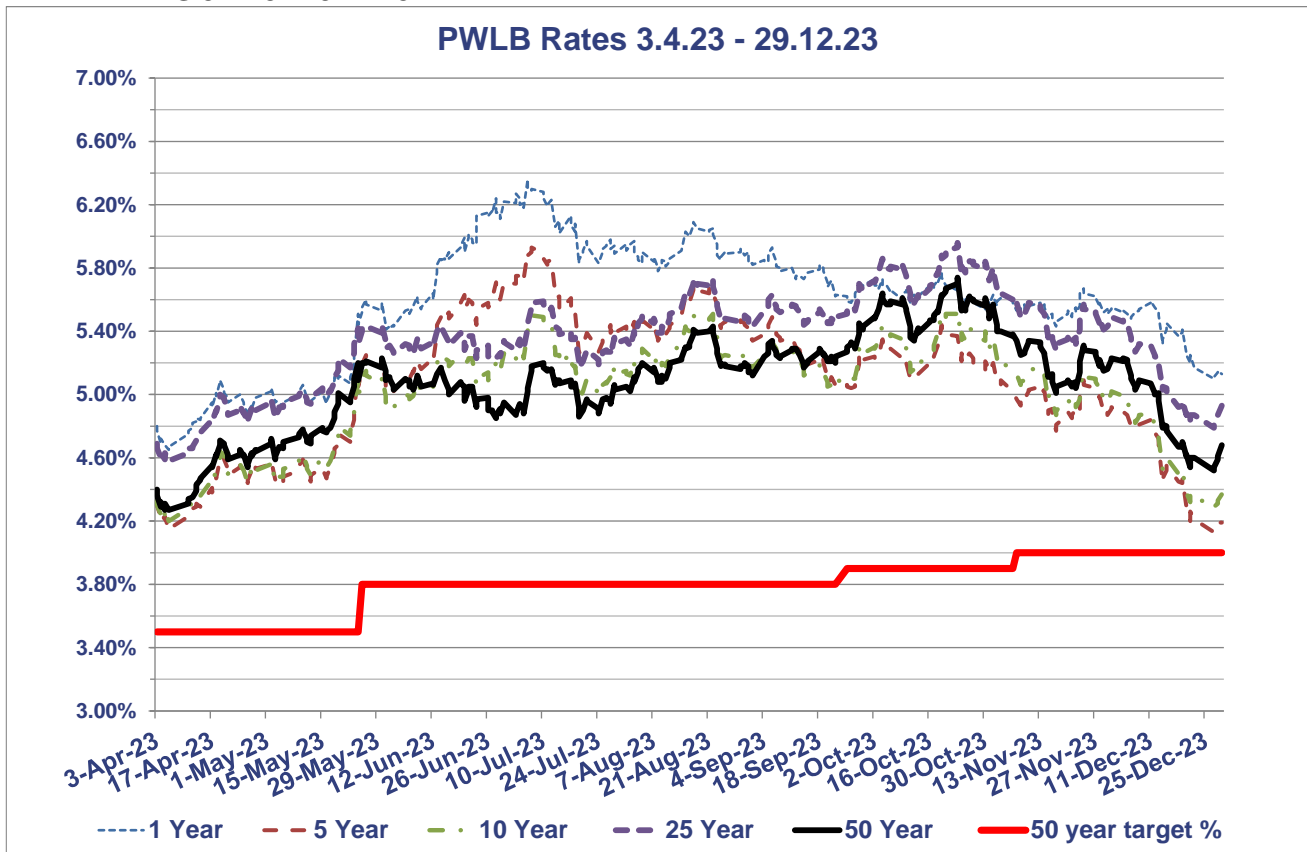
- The third quarter of 2023/24 saw:
 - A 0.3% m/m decline in real GDP in October, potentially partly due to unseasonably wet weather, but also due to the ongoing drag from higher interest rates. Growth for the second quarter, ending 30th September, was revised downwards to -0.1% and growth on an annual basis was also revised downwards, to 0.3%;
 - A sharp fall in wage growth, with the headline 3myy rate declining from 8.0% in September to 7.2% in October, although the ONS “experimental” rate of unemployment has remained low at 4.2%;
 - CPI inflation continuing on its downward trajectory, from 8.7% in April to 4.6% in October, then again to 3.9% in November;
 - Core CPI inflation decreasing from April and May’s 31 years’ high of 7.1% to 5.1% in November, the lowest rate since January 2022;
 - The Bank of England holding Bank Rate at 5.25% in November and December;
 - A steady fall in 10-year gilt yields as investors revised their interest rate expectations lower.
- The revision of GDP data in Q2 to a 0.1% q/q fall may mean the mildest of mild recessions has begun. Indeed, real GDP in October fell 0.3% m/m which does suggest that the economy may stagnate again in Q3. The weakness in October may partly be due to the unseasonably wet weather. That said, as the weakness was broad based it may also be the case that the ongoing drag from higher interest rates is more than offsetting any boost from the rise in real wages.
- However, the rise in the flash composite activity Purchasing Managers Index, from 50.7 in November to 51.7 in December, did increase the chances of the economy avoiding a contraction in Q3. The improvement was entirely driven by the increase in the services activity balance from 50.9 to 52.7. (Scores above 50 point to expansion in the economy, although only tepid in this instance.) The press release noted that this was primarily driven by a revival in consumer demand in the technological and financial services sectors. This chimes with the further improvement in the GfK measure of consumer confidence in December, from -24 to -22. The services PMI is now consistent with non-retail services output growing by 0.5% q/q in Q3, but this is in stark contrast to the manufacturing sector where the output balance slumped from 49.2 to 45.9 and, at face value, the output balance is consistent with a 1.5% q/q fall in manufacturing output in Q3.
- The 0.3% m/m fall in retail sales volumes in October means that after contracting by 1.0% q/q (which was downwardly revised from -0.8% q/q) in Q2, retail activity remained weak at the start of Q3. That suggests higher interest rates are taking a bigger toll on real consumer spending.
- Higher interest rates have filtered through the financial channels and weakened the housing market but, overall, it remains surprisingly resilient with the Halifax house price index recently pointing to a 1.7% year on year increase whilst Nationwide’s December data pointed to a -1.8% year on year decrease. However, the full weakness in real consumer spending and real business investment has yet to come as currently it is estimated that around two thirds to a half of the impact of higher interest rates on household interest payments has yet to be felt.
- Overall, we expect real GDP growth to remain subdued throughout 2024 as the drag from higher interest rates is protracted but a fading of the cost-of-living crisis and interest rate cuts in the second half of 2024 will support a recovery in GDP growth in 2025.

- The labour market remains tight by historical standards, but the sharp fall in wage growth seen in October will reinforce the growing belief in markets that interest rates will be cut mid-2024. Wage growth eased in October much faster than the consensus expected. Total earnings fell by 1.6% m/m, which meant the headline 3myy rate eased from 8.0% in September to 7.2% in October. This news will be welcomed by the Bank of England. Indeed, the timelier three-month annualised rate of average earnings growth fell from +2.4% to -1.2%. Excluding bonuses, it fell from 5.3% to 2.0%. Furthermore, one of the Bank's key barometers of inflation persistence, regular private sector pay growth, dropped from 7.9% 3myy to 7.3%, which leaves it comfortably on track to fall to 7.2% by December, as predicted by the Bank in November.
- The fall in wage growth occurred despite labour demand being stronger in October than expected. The three-month change in employment eased only a touch from +52,000 in September to +50,000 in October. But resilient labour demand was offset by a further 63,000 rise in the supply of workers in the three months to October. That meant labour supply exceeded its pre-pandemic level for the first time, and the unemployment rate remained at 4.2% in October. In the three months to November, the number of job vacancies fell for the 17th month in a row, from around 959,000 in October to around 949,000. That has reduced the vacancy to unemployment ratio as demand for labour eases relative to supply, which may support a further easing in wage growth in the coming months.
- CPI inflation fell from 6.7% in September to 4.6% in October, and then again to 3.9% in November. Both these falls were bigger than expected and there are clear signs of easing in domestic inflationary pressures. The fall in core CPI inflation from 5.7% to 5.1% in November was bigger than expected (consensus forecast 5.6%). That's the lowest rate since January 2022. Some of the decline in core inflation was due to the global influence of core goods inflation, which slowed from 4.3% to 3.3%. But some of it was due to services inflation falling from 6.6% to 6.3%. The Bank views the latter as a key barometer of the persistence of inflation and it came in further below the Bank's forecast of 6.9% in its November Monetary Policy Report. This will give the Bank more confidence that services inflation is now on a firmly downward path.
- The Bank of England sprung no surprises with its December monetary policy committee (MPC) meeting, leaving interest rates at 5.25% for the third time in a row and pushing back against the prospect of near-term interest rate cuts. The Bank continued to sound hawkish, with the MPC maintaining its tightening bias saying that "further tightening in monetary policy would be required if there were evidence of more persistent inflationary pressures". And it stuck to the familiar script, saying that policy will be "sufficiently restrictive for sufficiently long" and that "monetary policy is likely to need to be restrictive for an extended period of time". In other words, the message is that the MPC is not yet willing to endorse investors' expectations that rates will be cut as soon as May 2024.
- Looking ahead, our colleagues at Capital Economics forecast that the recent downward trends in CPI and core inflation will stall over the next few months before starting to decline more decisively again in February. That explains why we think the Bank of England won't feel comfortable cutting interest rates until H2 2024.
- The fall in UK market interest rate expectations in December has driven most of the decline in 10-year gilt yields, which have fallen in line with 10-year US Treasury and euro-zone yields. 10-year gilt yields have fallen from 4.68% in October 2023 to around 3.70% in early January, with further declines likely if the falling inflation story is maintained.
- Investors' growing expectations that the Fed will cut interest rates soon has led to an improvement in risk sentiment, which has boosted the pound and other risky assets. In addition, the rise in the pound, from \$1.21 in November to \$1.27 now, has also been supported by the recent relative decline in UK wholesale gas prices.

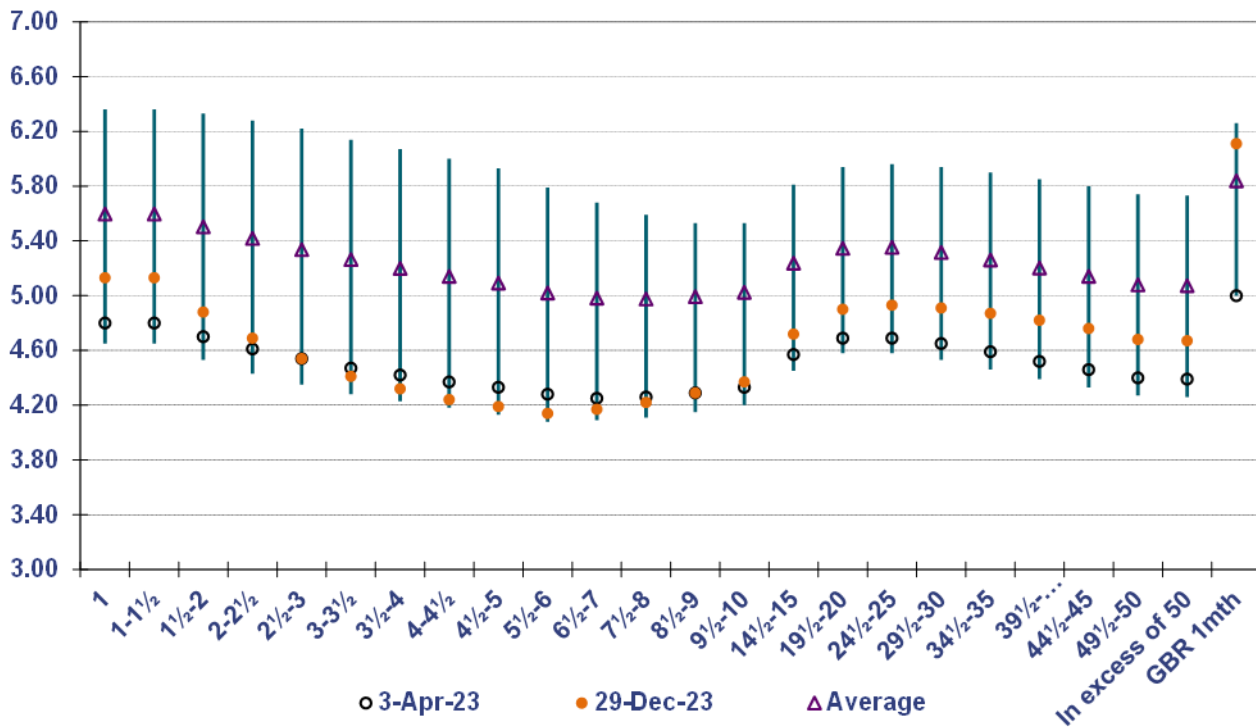
- The further fall in 10-year real gilt yields in December has supported the recent rise in the FTSE 100. That said, the index remains 5% below its record high in February 2023. This modest rise in equities appears to have been mostly driven by strong performances in the industrials and rate-sensitive technology sectors. But UK equities have continued to underperform US and euro-zone equities. The FTSE 100 has risen by 2.2% in December, while the S&P 500 has risen by 3.8%. This is partly due to lower energy prices, which have been a relatively bigger drag on the FTSE 100, due to the index's high concentration of energy companies.

In the chart below, the rise in gilt yields across the curve in the first half of 2023/24, and therein PWLB rates, is clear to see, prior to the end of year rally based on a mix of supportive domestic and international factors.

PWLB RATES 3.4.23 - 29.12.23



PWLB Certainty Rate Variations 3.4.23 to 29.12.23



HIGH/LOW/AVERAGE PWLB RATES FOR 3.4.23 – 29.12.23

	1 Year	5 Year	10 Year	25 Year	50 Year
Low	4.65%	4.13%	4.20%	4.58%	4.27%
Date	06/04/2023	27/12/2023	06/04/2023	06/04/2023	05/04/2023
High	6.36%	5.93%	5.53%	5.96%	5.74%
Date	06/07/2023	07/07/2023	23/10/2023	23/10/2023	23/10/2023
Average	5.60%	5.09%	5.03%	5.35%	5.08%
Spread	1.71%	1.80%	1.33%	1.38%	1.47%

MPC meetings 2nd November and 14th December 2023

- On 2nd November, the Bank of England’s Monetary Policy Committee (MPC) voted to keep Bank Rate on hold at 5.25%, and on 14th December reiterated that view. Both increases reflected a split vote, the latter by 6 votes to 3, with the minority grouping voting for an increase of 0.25% as concerns about “sticky” inflation remained in place.
- Nonetheless, with UK CPI inflation now at 3.9%, and core inflating beginning to moderate (5.1%), markets are voicing a view that rate cuts should begin in Q1 2024/25, some way ahead of the indications from MPC members. Of course, the data will be the ultimate determinant, so upcoming publications of employment, wages and inflation numbers will be of particular importance, and on-going volatility in Bank Rate expectations and the gilt yield curve can be expected.
- In addition, what happens outside of the UK is also critical to movement in gilt yields. The US FOMC has kept short-term rates in the range of 5.25%-5.50%, whilst the ECB has moved its Deposit rate to a probable peak of 4%. Markets currently expect both central banks to start cutting rates in 2024.



PWLB debt	Current borrowing rate as at 08.01.24 p.m.	Target borrowing rate now (end of Q4 2025)	Target borrowing rate previous (end of Q3 2025)
5 years	4.53%	3.70%	3.80%
10 years	4.67%	3.90%	3.80%
25 years	5.19%	4.20%	4.20%
50 years	4.97%	4.00%	4.00%



Rhan o gyngor dderbyniwyd gan / An extract from advice received from: Link Group, Treasury Solutions

Rhagolygon Graddfeydd Llog 2024/2025

Interest Rate Forecasts 2024/2025

PWLB rates and forecast shown below have taken into account the 20 basis point certainty rates.

Interest Rate Forecasts								
Bank Rate	Mar-24	Jun-24	Sep-24	Dec-24	Mar-25	Jun-25	Sep-25	Dec-25
Link	5.25%	5.25%	4.75%	4.25%	3.75%	3.25%	3.00%	3.00%
Cap Econ	5.25%	5.00%	4.50%	4.00%	3.50%	3.00%	3.00%	3.00%
5Y PWLB RATE								
Link	4.50%	4.40%	4.30%	4.20%	4.10%	4.00%	3.80%	3.70%
Cap Econ	4.50%	4.30%	4.20%	4.00%	3.90%	3.80%	3.80%	3.70%
10Y PWLB RATE								
Link	4.70%	4.50%	4.40%	4.30%	4.20%	4.10%	4.00%	3.90%
Cap Econ	4.50%	4.40%	4.20%	4.10%	4.10%	4.10%	4.10%	4.10%
25Y PWLB RATE								
Link	5.20%	5.10%	4.90%	4.80%	4.60%	4.40%	4.30%	4.20%
Cap Econ	5.10%	4.80%	4.60%	4.30%	4.40%	4.40%	4.50%	4.60%
50Y PWLB RATE								
Link	5.00%	4.90%	4.70%	4.60%	4.40%	4.20%	4.10%	4.00%
Cap Econ	4.70%	4.60%	4.50%	4.30%	4.30%	4.30%	4.40%	4.40%

Additional notes by Link on this forecast table: -

- Our central forecast for interest rates was previously updated on 7 November and reflected a view that the MPC would be keen to further demonstrate its anti-inflation credentials by keeping Bank Rate at 5.25% until at least H2 2024. We expect rate cuts to start when both the CPI inflation and wage/employment data are supportive of such a move, and when there is a likelihood of the overall economy enduring at least a slowdown or mild recession over the coming months (although most recent GDP releases have surprised with their on-going robustness).
- Naturally, timing on this matter will remain one of fine judgment: cut too soon, and inflationary pressures may well build up further; cut too late and any downturn or recession may be prolonged.
- In the upcoming months, our forecasts will be guided not only by economic data releases and clarifications from the MPC over its monetary policies and the Government over its fiscal policies, but also international factors such as policy development in the US and Europe, the provision of fresh support packages to support the faltering recovery in China as well as the on-going conflict between Russia and Ukraine, and Gaza and Israel.

Rhan o gyngor dderbyniwyd gan / An extract from advice received from: Link Group

DADANSODDIAD BENTHYCIADAU PWLB YN AEDDFEDU 2024/25 YMLAEN / PWLB LOANS MATURITY ANALYSIS 2024/25 ONWARDS						
	Aeddefedu PWLB Maturity	Blwydd-dal PWLB EIP/ Annuity	Benthyciadau Marchnad/ Market Loans	Amrywiol/ PWLB Variable	Cyfanswm yn Aeddfedu/ Total Maturing	%Yn Aeddfedu o'r Cyfran yn sefyll/ Maturing of Total Outstanding %
	£'000	£'000	£'000	£'000	£'000	
2024/25	0	18	0	0	18	0.0
2025/26	0	20	0	0	20	0.0
2026/27	1,381	22	0	0	1,403	1.2
2027/28	2,165	24	0	0	2,189	1.9
2028/29	262	26	0	0	288	0.2
2029/30	1,539	21	0	0	1,560	1.3
2030/31	451	15	0	0	466	0.4
2031/32	1,941	9	0	0	1,950	1.7
2032/33	315	7	0	0	322	0.3
2033/34	637	0	0	0	637	0.6
2034/35	624	0	0	0	624	0.5
2035/36	611	0	0	0	611	0.5
2036/37	599	0	0	0	599	0.5
2037/38	587	0	0	0	587	0.5
2038/39	226	0	0	0	226	0.2
2039/40	5,000	0	0	0	5,000	4.2
2040/41	3,500	0	0	0	3,500	3.0
2042/43	1,000	0	0	0	1,000	0.8
2043/44	1,020	0	0	0	1,020	0.9
2044/45	1,010	0	0	0	1,010	0.9
2045/46	11,464	0	0	0	11,464	9.7
2050/51	2,000	0	0	0	2,000	1.7
2052/53	28,238	0	0	0	28,238	24.0
2054/55	3,000	0	0	0	3,000	2.6
2055/56	3,500	0	0	0	3,500	3.0
2056/57	5,000	0	0	0	5,000	4.2
2057/58	8,513	0	0	0	8,513	7.2
2059/60	1,763	0	0	0	1,763	1.5
2064/65	10,000	0	0	0	10,000	8.5
2066/67	6,200	0	0	0	6,200	5.3
2068/69	15,000	0	0	0	15,000	12.7
	117,546	162	0	0	117,708	100.0
Cyfartaledd bywyd (blynyddoedd)/ Average life (years)	31.14	3.42	0.00	0.00	31.10	
Cyfartaledd graddf (%)/ Average rate (%)	4.47	9.42	0.00	0.00	4.47	

**PROFFIL AD-DALU BENTHYCIADAU ERAILL 2024/25 YMLAEN /
OTHER LOANS REPAYMENT PROFILE 2024/25 ONWARDS**

	Benthyciad Salix Loan 1	Benthyciad Salix Loan 2	Benthyciad Salix Loan 3	Benthyciad Salix Loan	Benthyciad Salix Loan 5	Benthyciad Salix Loan 6	Cyfanswm / Total
	£'000	£'000	£'000	£'000	£'000	£'000	£'000
2024/25	8	46	64	26	220	264	628
2025/26	0	45	64	26	220	264	619
2026/27	0	0	64	27	220	264	575
2027/28	0	0	63	27	220	264	574
2028/29	0	0	63	27	220	264	574
2029/30	0	0	0	13	221	265	499
2030/31	0	0	0	0	221	265	486
2031/32	0	0	0	0	221	265	486
2032/33						265	265
2033/24						265	265
2034/35						265	265
2035/36						265	265
Cyfanswm / Total	8	91	318	146	1,763	3,175	5,501

Datganiad Polisi ar y Ddarpariaeth Refeniw Isaf (DRI) ar gyfer 2024/25

Rhaid i'r Cyngor dalu elfen o wariant cyfalaf y Cyngor a'r CRT sydd wedi cronni bob blwyddyn (y Gofyniad Cyllido Cyfalaf - GCC) drwy dâl refeniw (y ddarpariaeth refeniw isaf - DRI), er y caniateir iddo hefyd wneud taliadau gwirfoddol ychwanegol os oes angen (darpariaeth refeniw wirfoddol - VRP).

Yn unol â chanllawiau statudol Llywodraeth Cymru, rhaid i'r Cyngor gymeradwyo Datganiad DRI cyn pob blwyddyn. Mae'r canllawiau hefyd yn nodi "os cynigir amrywio telerau'r datganiad gwreiddiol yn ystod y flwyddyn, dylid cyflwyno datganiad diwygiedig i'r Cyngor bryd hynny". Rhoddir nifer o opsiynau i gynghorau, ar yr amod bod darpariaeth ddarbodus. Argymhellir bod y Cyngor yn cymeradwyo'r Datganiad DRI isod, sydd heb newid o bolisi DRI 2023/24:-

O 1 Ebrill 2022, ar gyfer yr holl wariant cyfalaf sydd wedi ei gyllido drwy fenthycâ â chefnogaeth a benthyca digefnogaeth (CFR), codir DRI drwy ddefnyddio'r dull blwydd-dal oes ased ar sail y gyfradd llog a godir ar y Cyngor ar gyfartaledd ar ei holl fenthyciadau ar ddiwedd pob blwyddyn berthnasol.

Mae'n bosib na fydd taliadau DRI sy'n seiliedig ar ddull blwydd-dal oes ased yn dod i rym tan y flwyddyn y daw'r ased yn weithredol. Gall y Swyddog Adran 151 ohirio'r tâl DRI tan y flwyddyn gyllidol sy'n dilyn y flwyddyn y daw'r ased yn weithredol. Bydd amcangyfrifo oes yr ased, cael ei benderfynu yn y flwyddyn y bydd y DRI yn dechrau ac ni fydd yn newid dros oes yr ased. Y Swyddog Adran 151 fydd yn amcangyfrifo oes yr ased, yn seiliedig ar gyngor a dderbynnir gan y swyddogion perthnasol, gan ystyried y gofynion Statudol a chanllawiau Llywodraeth Cymru mewn perthynas â'r DRI ac oes asedau. Pan fo tir yn cael ei brynu, bydd oed yr ased yn seiliedig ar oes yr ased a roddir ar y tir, sef 50 mlynedd yn rhan fwyaf o achosion, a hynny'n unol â hyd oes adeiladau fel asedau.

Oherwydd nad yw rhai mathau o wariant cyfalaf a wneir gan y Cyngor yn rhai y gellir eu cysylltu ag ased unigol, bydd oes ased yn cael ei hasesu ar sail sydd yn adlewyrchu'n fwyaf rhesymol am ba hyd y rhagwelir y ceir budd o'r gwariant. Hefyd, pa fath bynnag o wariant ydyw, bydd yn cael ei grwpio gyda'i gilydd mewn dull sy'n adlewyrchu natur prif elfen y gwariant ac ni fydd ond yn cael ei rannu mewn achosion lle mae dwy neu ragor o brif elfennau ac iddynt oes economaidd ddefnyddiol sylweddol wahanol i'w gilydd.

Mae'r Cyngor yn cadw'r hawl i wneud taliadau gwirfoddol ychwanegol i leihau dyled os ystyrir ei bod yn ddoeth gwneud hynny.

Bydd yr DRI a godir ar y Cyfrif Refeniw Tai (CRT) am ei gyfran o'r benthyca â chefnogaeth a digefnogaeth, hefyd yn seiliedig ar y dull blwydd-dal oes ased ar sail y gyfradd llog a godir ar y Cyngor ar gyfartaledd ar ei holl fenthyciadau ar ddiwedd pob blwyddyn berthnasol.

Bydd unrhyw ad-daliadau sydd wedi eu cynnwys yn y PFI blynyddol neu brydlesau cyllid yn cael eu gweithredu fel DRI ac yn gyson â'r sail blwydd-dal oes ased dros oes y brydles neu'r cynllun PFI.

Buddsoddiadau Penodol ac Amhenodol

Mae Canllawiau Llywodraeth Cymru ar Fuddsoddiadau Llywodraeth Leol (a ddaeth i rym ar 1 Ebrill 2010) yn rhoi diffiniad o fuddsoddiadau penodol ac amhenodol.

Mae paragraff 5.1 y Canllawiau yn dweud bod buddsoddiad yn un penodol os yw'n cwrdd â phob un o'r isod:-

- (a) bod y buddsoddiad yn cael ei wneud mewn sterling ac mae unrhyw daliadau neu ad-daliadau mewn perthynas â'r buddsoddiad yn daladwy mewn sterling yn unig; a
- (b) nid yw'r buddsoddiad yn un tymor hir (*); a
- (c) nad yw gwneud y buddsoddiad yn cael ei ddiffinio'n wariant cyfalaf yn rhinwedd rheoliad 20 (1) (d) o Reoliadau Awdurdodau Lleol (Cyllid Cyfalaf a Chyfrifyddu) (Cymru) 2003 [OS 3239 fel y'i diwygiwyd]; a
- (d) gwneir y buddsoddiad gyda chorff neu mewn cynllun buddsoddi o ansawdd credyd uchel (**); neu gydag un o'r cyrff sector cyhoeddus canlynol:
 - (i) Llywodraeth y Deyrnas Unedig;
 - (ii) awdurdod lleol yng Nghymru neu Loegr (fel y diffinnir yn adran 23 o Ddeddf 2003) neu gorff tebyg yn yr Alban neu Ogledd Iwerddon;
 - (iii) cyngor plwyf neu gymuned.

Mae'r Canllawiau hefyd yn dweud bod unrhyw fuddsoddiad nad yw'n cwrdd â'r diffiniad ym mharagraff 5.1 yn cael ei gyfrif fel buddsoddiad amhenodol.

Yn ystod 2024/25 nid yw'r Cyngor yn bwriadu buddsoddi mewn arian gwledydd tramor, na chyda chyrrff ansawdd credyd isel, nac unrhyw fuddsoddiadau a ddiffinnir fel gwariant cyfalaf gan y ddeddfwriaeth (megis cyfranddaliadau mewn cwmnïau). Bydd buddsoddiadau amhenodol felly yn cael eu cyfyngu i (i) buddsoddiadau tymor hir; a (ii) adneuo gyda banciwr y Cyngor i ddibenion gwneud trafodion os yw'n methu a chwrdd â'r meini prawf sylfaenol ar gyfer y credyd; yn yr achos hwn, caiff balansau eu cyfyngu i'r eithaf lle mae hynny'n bosib.

Mae'r tabl yn Atodiad 7 yn nodi'r meini prawf a'r cyfyngiadau buddsoddi ar gyfer y gwahanol gategoriâu o fuddsoddiadau y bwriedir eu defnyddio yn ystod 2024/25 ac sydd, felly, yn sail ar gyfer y rhestr fenthyca a gymeradwyir.

Bydd raid i'r Cyngor Sir gymeradwyo ymlaen llaw unrhyw newidiadau arfaethedig yn ystod y flwyddyn i gategoriâu o fuddsoddiadau penodol ac amhenodol a ddefnyddir ac/neu i'r meini prawf graddfeydd credyd / cyfyngiadau buddsoddi.

Meini Prawf Gwrthbartion

Categori	Graddfa Credyd Tymor Byr (Fitch)	Graddfa Credyd Tymor Byr (Moody's)	Graddfa Credyd Tymor Byr (Standard & Poor's)	Graddfa Credyd Tymor Hir (Fitch)	Graddfa Credyd Tymor Hir (Moody's)	Graddfa Credyd Tymor Hir (Standard & Poor's)	Terfyn Arian	Terfyn Amser
Banciau a Chymdeithasau Adeiladu (sydd heb eu gwladoli neu eu gwladoli'n rhannol)	F1+	P-1	A-1+	AAA	Aaa	AAA	£10m	5 mlynedd
	F1+	P-1	A-1+	AA	Aa2	AA	£10m	3 mlynedd
	F1+	P-1	A-1+	AA-	Aa3	AA-	£10m	364 diwrnod
	F1	P-1	A-1	A	A2	A	£7.5m	6 mis
Banciau'r Deyrnas Unedig sydd wedi eu Gwladoli / eu Gwladoli'n Rhannol	d/b	d/b	d/b	d/b	d/b	d/b	£10m	364 diwrnod
Banc y NatWest (wedi ei Wladoli'n Rhannol)	d/b	d/b	d/b	d/b	d/b	d/b	£30m	364 diwrnod
Llywodraeth Ganolog y Deyrnas Unedig (waeth beth fo'r raddfa credyd)	d/b	d/b	d/b	d/b	d/b	d/b	Dim uchafswm	Dim uchafswm
Awdurdodau Lleol y Deyrnas Unedig **	d/b	d/b	d/b	d/b	d/b	d/b	£10m	364 diwrnod
Cronfeydd Marchnad Arian	d/b	d/b	d/b	AAA	AAA	AAA	£5m	6 mis

*fel y diffinnir yn Neddf Llywodraeth Leol 2003

Nodiadau ac Eglurhad**(1) Terfyn Arian Parod**

- (i) Mae'r terfynau arian yn berthnasol i'r gwrthbarti unigol ac i'r grŵp cyffredinol y mae'n perthyn iddo. (e.e. ar gyfer y banciau o fewn Grŵp Bancio Lloyds plc (sef Bank of Scotland plc a Lloyds Bank plc) mae'r terfyn buddsoddi yn berthnasol i'r banciau hynny'n unigol a'r grŵp bancio yn ei gyfanrwydd);
- (ii) Y terfyn arian cyffredinol ar gyfer adneuron dros 364 o ddyddiau yw £15m.

(2) Terfyn Amser

- (i) I fyny at, a chan gynnwys y cyfnod a nodwyd.

(3) Arian Gwledydd Tramor

- (i) Bydd buddsoddiadau mewn gwledydd tramor wedi eu cyfyngu i'r rheini a chanddynt raddfa credyd sofran AA- (Fitch) neu gyfatebol (o'r asiantaethau y cyfeiriwyd atynt yn adran 4.3 o'r strategaeth hon) - (yn seiliedig ar y cyfenwador lleiaf) a hyd at uchafswm o £10 miliwn fesul gwlad dramor.
- (ii) Ni chaniateir buddsoddi mewn gwledydd nad yw'r raddfa sofran isaf yn AA- neu'n uwch. Ni fydd cyfyngiad gwlad yn berthnasol i fuddsoddiadau yn y Deyrnas Unedig waeth beth fo'r raddfa credyd sofran.
- (iii) Bydd is-gwmnïau o grwpiau banciau tramor fel arfer yn cael eu hasesu yn unol â mamwlad y rhiant-sefydliad. Fodd bynnag, bydd Santander UK plc (is-gwmni Banco Santander yn Sbaen) yn cael ei gyfrif fel banc yn y Deyrnas Unedig oherwydd ei fasnachfreintiau sylweddol yn y Deyrnas Unedig a natur hyd braich y berthynas rhwng y rhiant gwmni a'r is-gwmni.

(4) Graddfa Credyd yn Gostwng

Os bydd graddfa credyd yn gostwng ac yn golygu bod y gwrthbarti yn is na'r meini prawf y mae'n rhaid cwrdd â nhw ar gyfer buddsoddi, rhoddir y gorau i ddefnyddio'r gwrthbarti cyn gynted ag y bo'n ymarferol.

Os bydd y Swyddog Adran 151 yn dymuno parhau i fuddsoddi gyda'r gwrthbarti hwnnw, gofynnir am ganiatâd gan Gadeirydd y Pwyllgor Llywodraethu ac Archwilio ac un aelod arall o ddewis y Cadeirydd a bydd raid i'r ddau ohonynt gymeradwyo. Adroddir ar hynny fel sy'n briodol cyn gynted ag y gellir.

Gwledydd wedi eu cymeradwyo ar gyfer buddsoddi [yn gywir fel ar 19 Rhagfyr 2022]

Mae'r rhestr hon yn seiliedig ar y gwledydd hynny sydd â graddfa sofran o AA- neu uwch (rydym yn dangos y raddfa isaf gan Fitch, Moody's a S&P) a hefyd, (ac eithrio - ar adeg ysgrifennu - ar gyfer Hong Kong a Lwcsembwrg) a chanddynt fanciau sy'n gweithredu mewn marchnadoedd sterling sydd â statws credyd gwyrdd neu uwch yng ngwasanaeth teilyngdod credyd Link Asset Services.

Yn seiliedig ar y raddfa isaf sydd ar gael

AAA

- Awstralia
- Denmarc
- Yr Almaen
- Yr Iseldiroedd
- Norwy
- Singapore
- Sweden
- Y Swistir

AA+

- Canada
- Y Ffindir
- U.D.A

AA

- Abu Dhabi (Yr Emiraethau Arabaidd Unedig)

AA-

- Gwlad Belg
- Qatar
- Ffrainc (wedi' hisraddio gan Fitch 2023)
- **Y D.U.**

Cynllun Dirprwyo ar gyfer materion Rheoli Trysorlys

(i) Cyngor Sir

- Cymeradwyo'r Gyllideb;
- Cymeradwyo'r Datganiad ar y Strategaeth Rheoli Trysorlys Blynyddol, Strategaeth Fuddsoddi Flynyddol a'r Polisi Darpariaeth Isafswm Refeniw (DIR), Datganiad ar y Polisi Rheoli Trysorlys Blynyddol a diwygiadau iddynt;
- Cymeradwyo diwygiadau i'r cymalau a fabwysiadwyd gan y Cyngor;
- Derbyn ac adolygu adroddiadau monitro ar bolisiau, arferion a gweithgareddau Rheoli Trysorlys; a
- Gweithredu ar argymhelliad a dderbyniwyd gan y Pwyllgor Llywodraethu ac Archwilio a/neu'r Pwyllgor Gwaith.

(ii) Pwyllgor Gwaith

- Ystyried y gyllideb;
- Cymeradwyo rhannu cyfrifoldebau;
- Cymeradwyo dewis o ddarparwyr gwasanaeth allanol a chytuno ar delerau penodi;
- Derbyn ac adolygu adroddiadau monitro ar bolisiau, arferion a gweithgareddau Rheoli Trysorlys a gwneud argymhellion i'r Cyngor Sir fel sy'n briodol; a
- Gweithredu ar argymhellion a dderbyniwyd gan y Pwyllgor Llywodraethu ac Archwilio.

(iii) Pwyllgor Llywodraethu ac Archwilio

- Craffu ar faterion Rheoli Trysorlys, fel sy'n ofynnol dan Gôd Ymarfer CIPFA ar Reoli Trysorlys a Pholisi Rheoli Trysorlys y Cyngor. Mae hyn yn cynnwys:-
 - Craffu ar y Datganiad ar y Strategaeth Flynyddol ar gyfer Rheoli'r Trysorlys, y Strategaeth Fuddsoddi Flynyddol, y Polisi Darpariaeth Isafswm Refeniw (DIR) Blynyddol, y Polisi Rheoli Trysorlys Blynyddol ac Arferion Rheoli Trysorlys a gwneud argymhellion i'r Pwyllgor Gwaith a'r Cyngor Sir fel y bo'n briodol;
 - Craffu ar gynigion am ddiwygiadau i'r Datganiad ar y Strategaeth Rheoli Trysorlys Blynyddol, y Strategaeth Fuddsoddi Flynyddol, y Polisi Darpariaeth Isafswm Refeniw (DIR) Blynyddol, y Polisi Rheoli Trysorlys Blynyddol ac Arferion Rheoli Trysorlys ac i'r diwygiadau i'r cymalau a fabwysiadwyd a gwneud argymhellion i'r Pwyllgor Gwaith a'r Cyngor Sir fel y bo'n briodol;
 - Derbyn a chraffu ar unrhyw gynigion sy'n ymwneud â Rheoli'r Trysorlys ac sydd angen penderfyniad gan y Pwyllgor Gwaith neu'r Cyngor Sir; a
 - Derbyn a chraffu ar adroddiadau monitro ar bolisiau, arferion a gweithgareddau Rheoli Trysorlys a gwneud argymhellion i'r Pwyllgor Gwaith a'r Cyngor Sir fel y bo'n briodol.

Rôl Rheoli Trysorlys y Swyddog Adran 151

Mae rôl y Swyddog Adran 151 (y swyddog cyfrifol) yn

cynnwys:

- argymhell cymalau, polisi/arferion rheoli trysorlys i'w cymeradwyo, gan eu hadolygu'n rheolaidd, a monitro cydymffurfiaeth;
- cyflwyno adroddiadau rheolaidd ar y polisi rheoli trysorlys;
- cyflwyno cyllidebau ac amrywiadau i'r gyllideb;
- derbyn ac adolygu adroddiadau gwybodaeth reoli;
- adolygu perfformiad y swyddogaeth rheoli trysorlys;
- sicrhau digonolrwydd adnoddau a sgiliau rheoli trysorlys, a rhannu cyfrifoldebau'n effeithiol o fewn y swyddogaeth rheoli trysorlys;

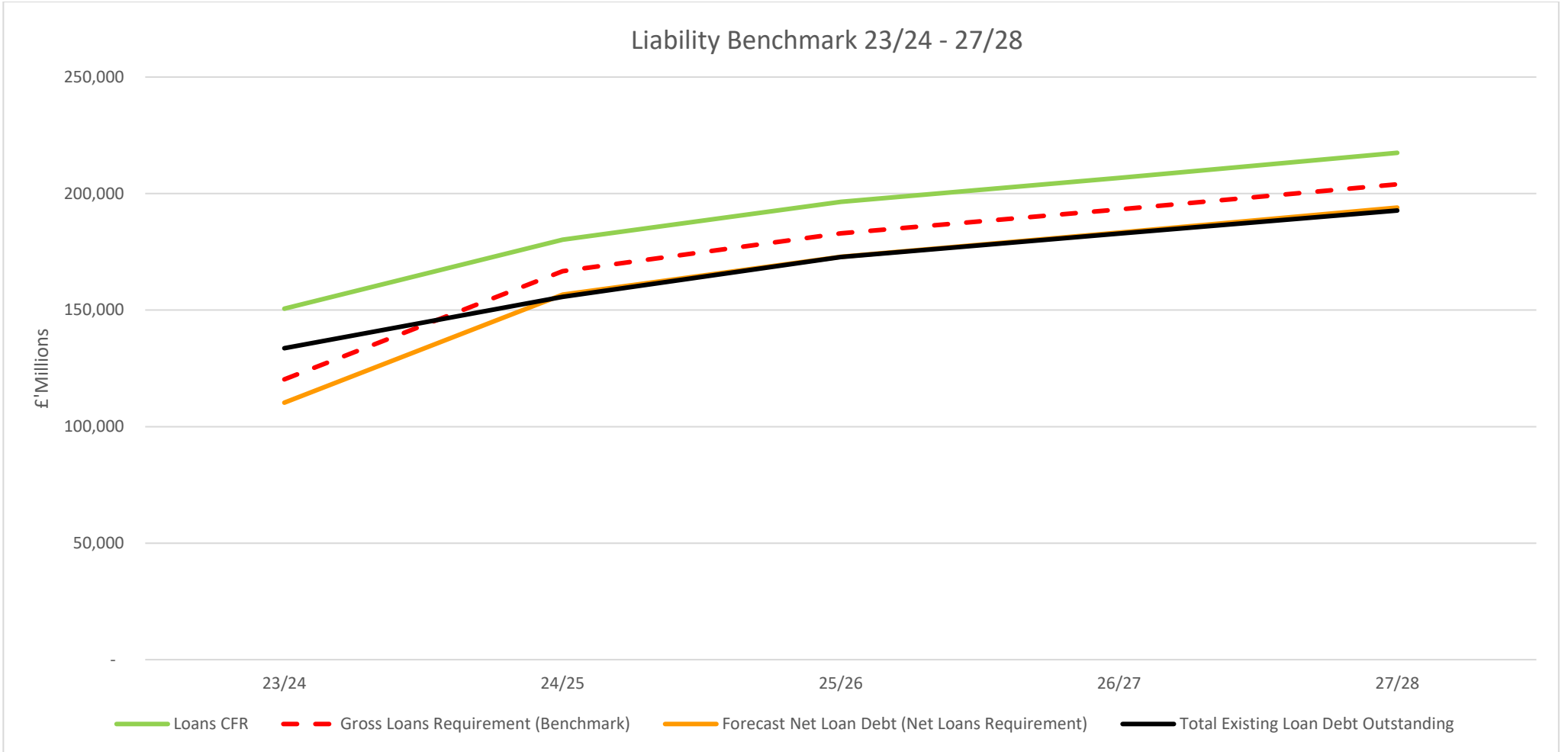
- sicrhau digonolrwydd y gwaith archwilio mewnol, a chydgyssylltu ag archwilwyr allanol;
- argymell penodi darparwyr gwasanaeth allanol;
- mae cyfrifoldeb am weithredu a gweinyddu'r penderfyniadau trysorlys, yn cynnwys y penderfyniadau ar fenthycu, buddsoddi ac ariannu, wedi eu dirprwyo i'r Swyddog Adran 151, a fydd yn gweithredu yn unol â datganiadau polisi'r Cyngor ac Arferion Rheoli Trysorlys;
- paratoi strategaeth gyfalaf i gynnwys gwariant cyfalaf, cyllid cyfalaf, buddsoddiadau anariannol a rheoli trysorlys o fewn amserlen tymor hir;
- sicrhau bod y strategaeth gyfalaf yn ddarbodus, yn gynaliadwy ac yn fforddiadwy yn y tymor hir a'i bod yn darparu gwerth am arian;
- sicrhau diwydrwydd dyladwy mewn perthynas â'r holl fuddsoddiadau trysorlys ac anariannol a'u bod yn unol ag archwaeth risg yr Awdurdod;
- sicrhau bod gan yr Awdurdod y pwerau cyfreithiol priodol i wario ar asedau anariannol a'u cyllido;
- sicrhau cymesuredd yr holl fuddsoddiadau fel nad yw'r Awdurdod yn buddsoddi ar lefel sy'n golygu bod yr Awdurdod yn agored i lefel ormodol o risg o gymharu â'i adnoddau ariannol;
- sicrhau bod proses lywodraethu ddigonol yn ei lle ar gyfer cymeradwyo, monitro a rheoli'r risg sy'n gysylltiedig ag unrhyw fuddsoddiadau anariannol a rhwymedigaethau tymor hir;
- rhoi i Aelodau restr o'r holl fuddsoddiadau nad ydynt yn rhai trysorlys, gan gynnwys buddsoddiadau sylweddol mewn is-gwmnïau, mentrau ar y cyd, benthyciadau a gwarantau ariannol;
- sicrhau bod Aelodau'n cael gwybodaeth ddigonol a'u bod yn deall y risgiau y mae'r Awdurdod yn agored iddynt;
- sicrhau bod gan yr Awdurdod yr arbenigedd digonol, naill ai'n fewnol neu'n allanol, i wneud yr uchod;
- creu Arferion Rheoli Trysorlys sy'n delio'n benodol â'r modd y bydd buddsoddiadau nad ydynt yn rhai trysorlys yn cael eu trin a'u rheoli, gan gynnwys yr isod:-
 - Rheoli risg (ARhT1 a'r atodlenni), gan gynnwys meini prawf buddsoddi a rheoli risg ar gyfer unrhyw bortffolios buddsoddi sylweddol nad ydynt yn ymwneud â'r trysorlys;
 - Mesur a rheoli perfformiad (ARhT2 a'r atodlenni), gan gynnwys methodoleg a meini prawf ar gyfer asesu perfformiad a llwyddiant buddsoddiadau nad ydynt yn rhai trysorlys;
 - Gwneud penderfyniadau, llywodraethu a threfniadaeth (ARhT5 a'r atodlenni), gan gynnwys datganiad ar ofynion llywodraethiant ar gyfer gwneud penderfyniadau ar fuddsoddiadau nad ydynt yn rhai trysorlys; a threfniadau i sicrhau diwydrwydd dyladwy er mwyn cefnogi'r broses gwneud penderfyniadau;
 - Gwybodaeth reoli ac adrodd (ARhT6 a'r atodlenni), gan gynnwys ble a pha mor aml y cynhyrchir adroddiadau monitro;
 - Hyfforddiant a chymwysterau (ARhT10 a'r atodlenni), gan gynnwys y modd y bydd gwybodaeth a sgiliau perthnasol mewn perthynas â buddsoddiadau nad ydynt yn rhai trysorlys yn cael eu trefnu.

**DANGOSYDDION DARBODUS A THRYSORLYS
GOSOD CYLLIDEB 2024/25**

ATODIAD 10

Rhif Dangosydd		2022/23	2023/24	2024/25	2025/26	2026/27
Fforddiadwyedd		gwirioneddol	amcangyfrif	cynnig	cynnig	cynnig
1,2	Amcangyfrif o [neu wir] gymhareb costau dyled i ffrwd referniw net:					
	Cronfa'r Cyngor	3.11%	2.31%	3.12%	3.20%	3.15%
	Cyfrif Refeniw Tai (yn cynnwys setliad)	7.26%	6.10%	10.38%	13.19%	14.72%
	Cyfanswm	3.57%	2.73%	3.89%	4.24%	4.35%
Bod yn ddarbodus						
3	Dyled gros a'r Gofyniad Cyllido Cyfalaf (GCC)	✓	✓	✓	✓	✓
	Ydy dyled allanol gros yn llai na'r GCC am y flwyddyn flaenorol ynghyd ag amcangyfrifon unrhyw gynnydd am y flwyddyn gyfredol a'r ddwy flynedd ddilynol?			✓	✓	✓
Gwariant cyfalaf		£'000	£'000	£'000	£'000	£'000
4,5	Amcangyfrif o [neu wir] wariant cyfalaf					
	Cronfa'r Cyngor	29,510	32,330	15,565	5,028	4,836
	Cyfrif Refeniw Tai	11,180	18,192	35,145	29,974	26,291
	Cyfanswm	40,690	50,522	50,710	35,002	31,127
6,7	Amcangyfrif o'r Gofyniad Cyllido Cyfalaf, neu'r gwir Ofyniad Cyllido Cyfalaf					
	Cronfa'r Cyngor	105,825	112,483	116,485	117,598	118,670
	Cyfrif Refeniw Tai	38,287	38,105	55,506	70,640	79,851
	Cyfanswm	144,112	150,588	171,991	188,238	198,521
Dyled Allanol		£'000	£'000	£'000	£'000	£'000
8	Terfyn Awdurdodedig					
	: Benthycu Cyffredinol	175,000	175,000	205,664	215,696	225,642
	: Rhwymedigaethau tymor hir eraill	5,000	5,000	10,000	10,000	10,000
	: Cyfanswm	180,000	180,000	215,664	225,696	235,642

9	Terfyn gweithredol					
	: Benthycia cyffredinol	170,000	170,000	200,664	210,696	220,642
	: Rhwymedigaethau tymor hir eraill	5,000	5,000	10,000	10,000	10,000
	: Cyfanswm	175,000	175,000	210,664	220,696	230,642
10	Dyled Allanol Awirioneddol	125,348				
Rheoli'r Trysorlys		2022/23	2023/24	2024/25	2025/26	2026/27
		gwirioneddol	amcangyfrif	cynnig	cynnig	cynnig
11	Y terfyn ar gyfer cyfanswm y prif symiau a fuddsoddir am gyfnodau o fwy na 364 diwrnod (bydd unrhyw fuddsoddiadau tymor hir a ddygir ymlaen o flynyddoedd blaenorol yn cael eu cynnwys yn y terfyn ar gyfer pob blwyddyn)	15,000	15,000	15,000	15,000	15,000
			2024/25	2024/25		
			Terfyn	Terfyn isaf		
			uchaf			
12	Y terfynau uchaf ac isaf ar gyfer strwythur aeddfedrwydd benthyciadau ar gyfraddau sefydlog					
	• dan 12 mis		20%	0%		
	• 12 months ac o fewn 24 mis		20%	0%		
	• 24 months ac o fewn 5 mlynedd		50%	0%		
	• 5 mlynedd ac o fewn 10 mlynedd		75%	0%		
	• 10 mlynedd a thrososdd		100%	0%		
			Dim newid	Dim newid		
13	Meincnod Rhwymedigaethau (gweler y siart isod)					



Gwybodaeth am Ddangosyddion Darbodus a Thrysorlys

DANGOSYDDION DARBODUS

A) Fforddiadwyedd

1 a 2 Cymhareb y costau cyllido i'r ffrwd referniw net

Mae'r dangosydd hwn yn nodi'r tueddiad o ran cost cyfalaf (costau benthyca a chostau rhwymedigaethau tymor hir eraill net o'r incwm buddsoddi) yn erbyn y ffrwd referniw net.

Mae'r amcangyfrifon ynghylch costau cyllido yn cynnwys ymrwymadau cyfredol a'r cynigion yn yr adroddiad hwn ar y gyllideb.

(B) Bod yn Ddarbodus

3 Dyled Gros a'r GCC

Mae angen i'r Cyngor sicrhau nad yw'r ddyled gros, heblaw yn y tymor byr, yn mynd yn uwch na'r GCC yn y flwyddyn flaenorol ynghyd â'r amcangyfrifon am unrhyw GCC ychwanegol ar gyfer 2024/25 a'r ddwy flynedd ariannol ddilynol. Mae hyn yn rhoi peth hyblygrwydd ar gyfer benthyca buan cyfyngedig yn y dyfodol, ond yn sicrhau na fyddir yn benthyca i ddibenion referniw.

C) Gwariant Cyfalaf

Cynlluniau gwariant cyfalaf y Cyngor yw'r gyrwyr allweddol o ran gweithgareddau rheoli trysorlys. Adlewyrchir allbwn y cynlluniau gwariant cyfalaf yn y dangosyddion darbodus, sydd wedi'u dylunio i gynorthwyo aelodau i gael trosolwg o'r sefyllfa gyfalaf a chadarnhau cynlluniau gwariant cyfalaf.

Mae'n darparu crynodeb o wariant cyfalaf y Cyngor. Mae'n adlewyrchu materion y cytunwyd arnynt eisoes a chynlluniau arfaethedig ar gyfer cyfnodau ariannol yn y dyfodol.

Bydd lefel cyllido gwariant o'r fath yn dylanwadu ar y newid yn y dangosydd ar gyfer Gofyniad Cyllido Cyfalaf y Cyngor.

4 a 5 Amcangyfrif o Wariant Cyfalaf

Dyma'r Gwariant Cyfalaf a ragamcenerir o 2022/23 hyd at 2025/26 ac mae'n seiliedig ar y Rhaglen Gyfalaf ar gyfer 2022/23 a'r Strategaeth Gyfalaf ar gyfer 2024/25.

6 a 7 Anghenion Benthyca'r Cyngor (y Gofyniad Cyllido Cyfalaf)

Dangosydd darbodus arall yw Gofyniad Cyllido Cyfalaf y Cyngor (GCC). Yn syml, y GCC yw cyfanswm y gwariant cyfalaf hanesyddol gweddilliol nad ydyw hyd yma wedi cael ei dalu amdano o adnoddau referniw neu gyfalaf. Yn sylfaenol, mesur ydyw o anghenion benthyca sylfaenol y Cyngor. Bydd unrhyw wariant cyfalaf nad ydyw wedi talu amdano ar unwaith o ffynhonnell referniw neu gyfalaf, yn cynyddu lefel y GCC.

Nid yw'r GCC yn cynyddu i lefel amhenodol, oherwydd mae'r ddarpariaeth Referniw isaf (DRI) yn dâl referniw blynyddol statudol sydd, yn gyffredinol, yn gostwng yr angen benthyca yn unol ag oes pob ased ac felly mae'n dâl ar y defnydd economaidd o asedau cyfalaf wrth iddynt gael eu defnyddio.

Mae'r GCC yn cynnwys unrhyw ymrwymiadau tymor hir eraill (e.e. cynlluniau PFI, prydlesau ariannol). Er bod y rhain yn cynyddu'r GCC ac o'r herwydd, yn cynyddu angen y Cyngor i fenthycu, mae'r mathau hyn o gynlluniau'n cynnwys cyfleuster benthycu ac o'r herwydd, nid oes raid i'r Cyngor fenthycu ar wahân ar gyfer y cynllun

CH) Dyled Allanol

- 8. Y terfyn a awdurdodir ar gyfer dyled allanol.** Mae dangosydd darbodus allweddol arall yn rheoli'r uchafswm benthycu. Gwaherddir dyledion allanol y tu hwnt i'r terfyn hwn ac mae angen i'r Cyngor llawn osod neu ddiwygio'r terfyn. Mae'n adlewyrchu'r lefel o ddyled allanol y gellid, er nad yw hynny'n beth a ddeisyfir, ei fforddio yn y tymor byr ond nad yw'n gynaliadwy yn y tymor hwy. Dyma'r terfyn statudol y penderfynir arno dan adran 3(1) Deddf Llywodraeth Leol 2003. Mae'r Llywodraeth yn cadw'r opsiwn i reoli naill ai'r cyfan o gynlluniau'r holl Gynghorau, neu gynlluniau Cyngor penodol, er nad ydyw hyd yma wedi defnyddio'r pŵer hwnnw.

Dywed y Swyddog Adran 151 bod y Cyngor wedi cydymffurfio gyda'r dangosydd darbodus hwn yn y flwyddyn gyfredol ac nid yw'n rhagweld anawsterau yn y dyfodol. Mae'r farn hon yn cymryd i ystyriaeth yr ymrwymiadau cyfredol, y cynlluniau presennol, a'r cynigion sydd yn yr adroddiad hwn ar y gyllideb.

- 9. Y ffin weithredol.** Ffin yw hon na fyddir fel arfer yn disgwyl i ddyled allanol fynd yn uwch na hi. Yn y rhan fwyaf o achosion, byddai'n ffigwr tebyg i GCC ond gall fod yn is neu'n uwch gan ddibynnu ar lefelau'r ddyled wirioneddol a'r gallu i gyllido tanfenthycu trwy ddefnyddio adnoddau arian parod eraill.
- 10. Gwir ddyled allanol.** Mae'n rhaid i'r Cyngor ddatgelu'r balans cau ar gyfer gwir fenthycu gros mewn perthynas â'r cyfnod ariannol sydd newydd ddod i ben, ynghyd â lefel ymrwymiadau tymor hir eraill, ac felly, gwir lefel cyfanredol dyledion allanol ar ddyddiad y Fantolen.

DANGOSYDDION TRYSORLYS

- 11. Terfynau ar gyfer Buddsoddiadau Rheoli Trysorlys Tymor Hir.** Mae'r Dangosydd hwn yn ceisio cynorthwyo i reoli risg hylifedd. Dylid gosod y terfynau gyda golwg ar anghenion hylifedd y Cyngor a hefyd lleihau'r angen posib i orfod gadael y buddsoddiad yn gynnar er mwyn adennill arian. Mae'r dangosydd yn ymwneud â buddsoddiadau'r Cyngor i ddibenion rheoli trysorlys yn unig.
- 12. Strwythur Aeddfedrwydd Benthyciadau.** Mae'n ofynnol i'r Cyngor osod terfynau gros ar aeddfedrwydd ar gyfer y cyfnodau a ddangosir ac mae'n ymwneud â benthyciadau ar gyfraddau sefydlog a chyfraddau amrywiadwy. Y rheswm yw ceisio rheoli'r posibilrwydd y bydd y Cyngor yn wynebu symiau mawr sydd angen eu hailgyllido.
- 13. Meincnod Rhwymedigaethau.** Y dangosydd darbodus newydd ar gyfer 2024/25 yw'r Meincnod Rhwymedigaethau. Mae'n rhaid i'r Cyngor amcangyfrif a mesur y meincnod rhwymedigaethau ar gyfer y flwyddyn ariannol nesaf a'r ddwy flynedd ddilynol. Mae'r Meincnod Rhwymedigaethau'n cynnwys pedair rhan:-
 - 1. Dyledion benthyciadau cyfredol sy'n ddyledus:** benthyciadau cyfredol y Cyngor sydd yn parhau i fod yn ddyledus yn y dyfodol.

2. **GCC Benthyciadau:** mae hwn yn cael ei gyfrifo yn unol â'r diffiniad o GCC benthyciadau yn y Côt Darbodus ac mae amcangyfrifon i'r dyfodol yn seiliedig ar fenthycia darbodus a gymeradwywyd a DIR a gynlluniwyd.
3. **Gofyniad benthycia net:** Bydd hyn yn dangos dyledion benthyciadau gros y Cyngor wedi tynnu buddsoddiadau rheoli trysorlys ar ddiwedd y flwyddyn ariannol ddiwethaf, wedi'i amcangyfrif i'r dyfodol ac yn seiliedig ar y benthycia darbodus a gymeradwywyd, DIR a gynlluniwyd ac unrhyw lif arian sylweddol arall a ragwelir.
4. **Meincnod Rhwymedigaethau** (neu ofyniad benthycia gros): mae hwn yn gyfartal i'r gofyniad benthycia net ynghyd â'r lwfans hylifedd tymor byr.

Geirfa

GWARIANT CYFALAF

Gwariant ar brynu ased nad yw'n gyfredol, a ddefnyddir i ddarparu gwasanaethau tu hwnt i'r flwyddyn ariannol gyfredol, neu wariant sy'n ychwanegu at werth ased presennol nad yw'n gyfredol, yn hytrach na dim ond cynnal gwerth yr ased. Mae enghreifftiau'n cynnwys: adeiladu ysgol newydd, prynu offer TG, gwaith adnewyddu sylweddol ar gartref gofal.

CYLLIDO CYFALAF

Arian sydd ar gael i dalu am wariant cyfalaf. Mae nifer o ffyrdd o gyllido gwariant cyfalaf, gan gynnwys benthycu, prydlesu, cyllido refeniw uniongyrchol, derbyniadau cyfalaf y mae modd eu defnyddio, grantiau cyfalaf, cyfraniadau cyfalaf, cronfeydd refeniw wrth gefn a chronfeydd wrth gefn a glustnodwyd.

GOFYNIAD CYLLIDO CYFALAF

Y cyfanswm gwariant cyfalaf hanesyddol sydd heb ei dalu'n barod naill ai o adnoddau refeniw neu gyfalaf. Yn ei hanfod, mae'n adlewyrchiad o angen sylfaenol y Cyngor i fenthycu.

RHAGLEN GYFALAF

Y cynlluniau cyfalaf mae'r Cyngor yn bwriadu eu gweithredu dros gyfnod penodol o amser.

DERBYNIADAU CYFALAF

Yr elw o waredu tir neu asedau eraill nad ydynt yn gyfredol. Gellir defnyddio cyfran o'r derbyniadau cyfalaf i gyllido gwariant cyfalaf newydd, o fewn y rheolau a osodir gan y llywodraeth, ond ni ellir eu defnyddio i gyllido gwariant refeniw.

CIPFA

Sefydliad Siartredig Cyllid Cyhoeddus a Chyfrifyddiaeth. Y prif gorff proffesiynol a rheoleiddiol ar gyfer cyfrifon llywodraeth leol.

CYFRIF REFENIW TAI (CRT)

Cyfrif ar wahân i Gronfa'r Cyngor, sy'n cynnwys yr incwm a gwariant sy'n gysylltiedig â darpariaeth tai y Cyngor.

LLOG A DDERBYNNIR NEU A DELIR

Defnyddir y dull cyfradd llog gwirioneddol i fesur beth yw gwerth ased ariannol neu rwymedigaeth a fesurir yn ôl y gost llai amorteiddiad cronedig, ac i neilltuo incwm neu dreuliau cysylltiedig i'r cyfnod perthnasol. Y gyfradd llog wirioneddol yw honno sy'n rhoddi disgownt cysáct ar y taliadau arian parod neu'r derbyniadau yr amcangyfrifir y'u derbynnir yn y dyfodol dros oes ddisgwyliedig yr offeryn ariannol yn ôl y swm a gafodd ei gydnabod iddo'n y lle cyntaf. Mae'r gyfradd llog wirioneddol yn cael ei diwygio yn ôl y tâl llog neu'r derbyniadau gwirioneddol trwy'r Datganiad Symudiadau yn y Cronfeydd wrth Gefn i sicrhau mai dim ond llog gwirioneddol a godir yn erbyn y Dreth Gyngor. Yn achos asedau a rhwymedigaethau ariannol a gludwyd yn ôl y gost, gan fod y llog gwirioneddol yr un faint â'r llog cludo, mae'r gwerth cludo'n cael ei ddiwygio ar gyfer llog cronus.

DARPARIAETH REFENIW ISAF (DRI)

Yr isafswm sydd raid ei godi ar y cyfrif refeniw bob blwyddyn er mwyn darparu ar gyfer ad-dalu benthyciadau a symiau eraill a fenthycir gan y Cyngor.

DYLED NET

Benthyciadau'r Cyngor llai arian parod ac adnoddau hylifol.

BWRDD BENTHYCIADAU GWAITH CYHOEDDUS (BBGC)

Asiantaeth Llywodraeth Ganolog sy'n rhoi benthyciadau am flwyddyn a/neu fwy i awdurdodau ar raddfeydd llog sydd ond ychydig yn uwch na'r rheini y gall y llywodraeth fenthyca arnynt ei hun.

GWARIANT REFENIW A ARIENNIR O GYFALAF O DAN STATUD (REFCUS)

Gwariant y gellir ei ohirio'n briodol (h.y. ei drin fel cyfalaf o ran ei natur) ond nad yw'n arwain at ased diriaethol, na'n parhau i fod yn gysylltiedig â hi. Mae enghreifftiau o daliadau gohiriedig yn cynnwys grantiau o natur gyfalaf i sefydliadau gwirfoddol.

GRANT CYNNAL REFENIW

Grant a delir gan Lywodraeth Cymru i awdurdodau, ac sy'n cyfrannu tuag at gost gyffredinol eu gwasanaethau.

BENTHYCA Â CHEFNOGAETH

Mae'r Cyngor yn benthycu arian i gyllido rhan o'i raglen gyfalaf. Cydnabyddir y benthyciad gan Lywodraeth Ganolog wrth gyfrifo ei fformiwla gyllido ar gyfer y Cyngor.

BENTHYCA DROS DRO

Arian a fenthycir am gyfnod o lai na blwyddyn.

BENTHYCA DIGEFNOGAETH

Gall y Cyngor fenthyca arian ychwanegol i'r benthycu a gefnogir gan y Llywodraeth, a hynny er mwyn cyllido ei wariant cyfalaf cyn belled â'i fod yn fforddiadwy ac yn gynaliadwy. Fe lywodraethir y pŵer hwn gan Gôd Darbodus CIPFA, sef Côd y mae'r Cyngor yn llwyr gydymffurfio ag ef.